

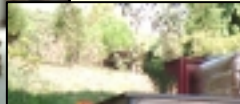


2004
Faaliyet Raporu

Marshall

Boyanın ötesinde





İçindekiler



- Giriş
- Tarihçe
- Kilometre Taşları
- Kurumsal Yapımız
- Politika, Vizyon, Misyon Ve Değerlerimiz
- Boya Sektörü
- Faaliyetlerimiz
- Kurumsal Yönetim İlkeleri Uyum Raporu
- Olağan Genel Kurul Toplantısı Gündemi
- Denetleme Kurulu Raporu
- Bağımsız Denetim Raporu
- 2004 Yılı Mali Tablolar Ve Dipnotları

Giriş

40.hesap yılını geride bırakan Marshall Boya Ve Vernik Sanayii A.Ş.'nin 2004 yılı faaliyet raporu ile mali tablolarını sayın ortaklarımıza sunar, değerli heyetimizi saygı ile selamlarız.

Dönem başında Yönetim Kurulumuz; Başkan Jan Arne ANDERSSON, Başkan vekili Ömer İsmet UZUNYOL, Üye Hendrik BROUWER, Üye Per Goran LINANDER, Üye Martin UUNILA, Üye Feridun UZUNYOL olmak üzere teşekkür etmiştir.

Yönetim Kurulumuz münhasır olarak Genel Kurulun yetkisine bırakılmayan her türlü şirket işlerinden sorumludur.

Denetim Kurulumuz Yüksel ÖZAY ve Memduh ÖZARGUN'dan müteşekkil olup T.T.K ve mer'i kanun ve mevzuatta belirtilen sınırlar dahilinde sorumludur.

Sayın ortaklarımız, huzurlarınıza sunduğumuz tüm faaliyetlerimiz ile Sermaye Piyasası Kurulu'nun ("SPK"), 15 Kasım 2003 tarihli Seri XI, No: 25 "Sermaye Piyasasında Muhasebe Standartları Hakkında Tebliği"ne uygun olarak hazırlanmış 2004 yılı mali tablolarımızı görüşlerinize arz ederken; 2004 yılının yoğun rekabet ortamında emek ve mesailerini sarf eden değerli sevk ve idarecilerimiz ile tüm çalışanlarımıza gayretlerinden dolayı teşekkür ve takdirlerimizi belirtir, saygılarımızı sunarız.

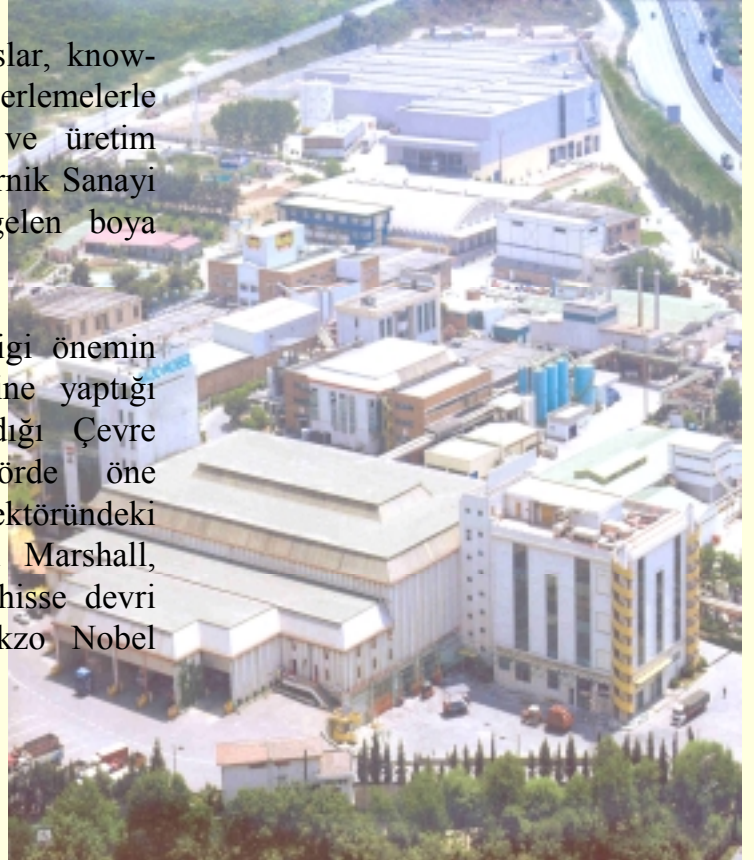
MARSHALL
BOYA VE VERNİK SANAYİİ A.Ş.
YÖNETİM KURULU

Tarihçe

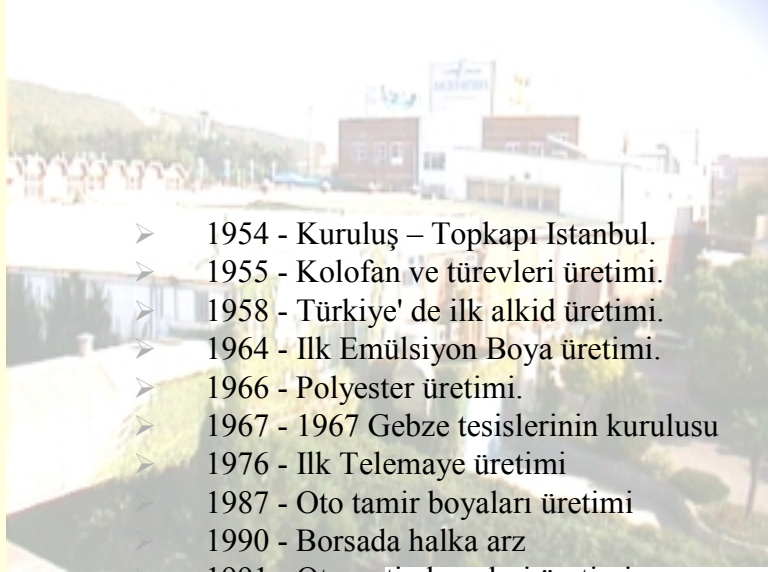
Marshall, 1954 yılında, Topkapı Maltepe mevkiinde 2000 m²'lik bir alanda kurulan bir fabrika, 20 kişilik personel ve 20 KW'lık şehir cereyanıyla boya üretimine başlamıştır. 1967 yılında, şehirden uzak ve denize yakın bir yer olan İstanbul'un 65 km. doğusundaki Gebze Eynarca mevkiinde yeni fabrika inşaatına başlanmış, 1972'de de tam kapasiteyle üretime geçilmiştir.

Daha sonraki yıllarda alınan lisanslar, know-how anlaşmaları, teknolojik ilerlemelerle birlikte, artırdığı ürün çeşitleri ve üretim kapasitesiyle Marshall Boya ve Vernik Sanayi A.S. bugün Türkiye'nin önde gelen boya üreticisidir.

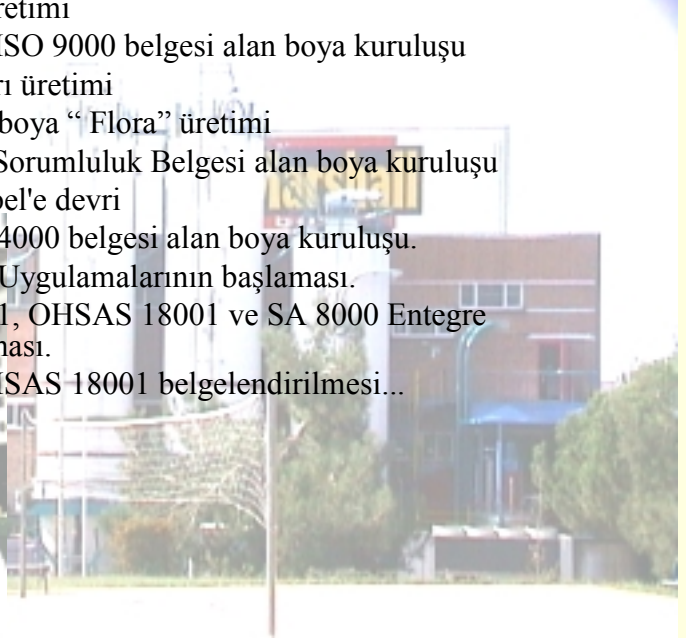
Marshall, insana ve eğitime verdiği önemin yanı sıra, çevreci boya teknolojisine yaptığı büyük yatırımlarla ve uyguladığı Çevre Yönetim Sistemiyle de sektörde öne çıkmaktadır. Türk boya sektöründeki gelişmelere sürekli öncülük eden Marshall, Temmuz 1998'de gerçekleştirilen hisse devri ile boyada Dünya devi olan Akzo Nobel bünyesine katılmıştır.



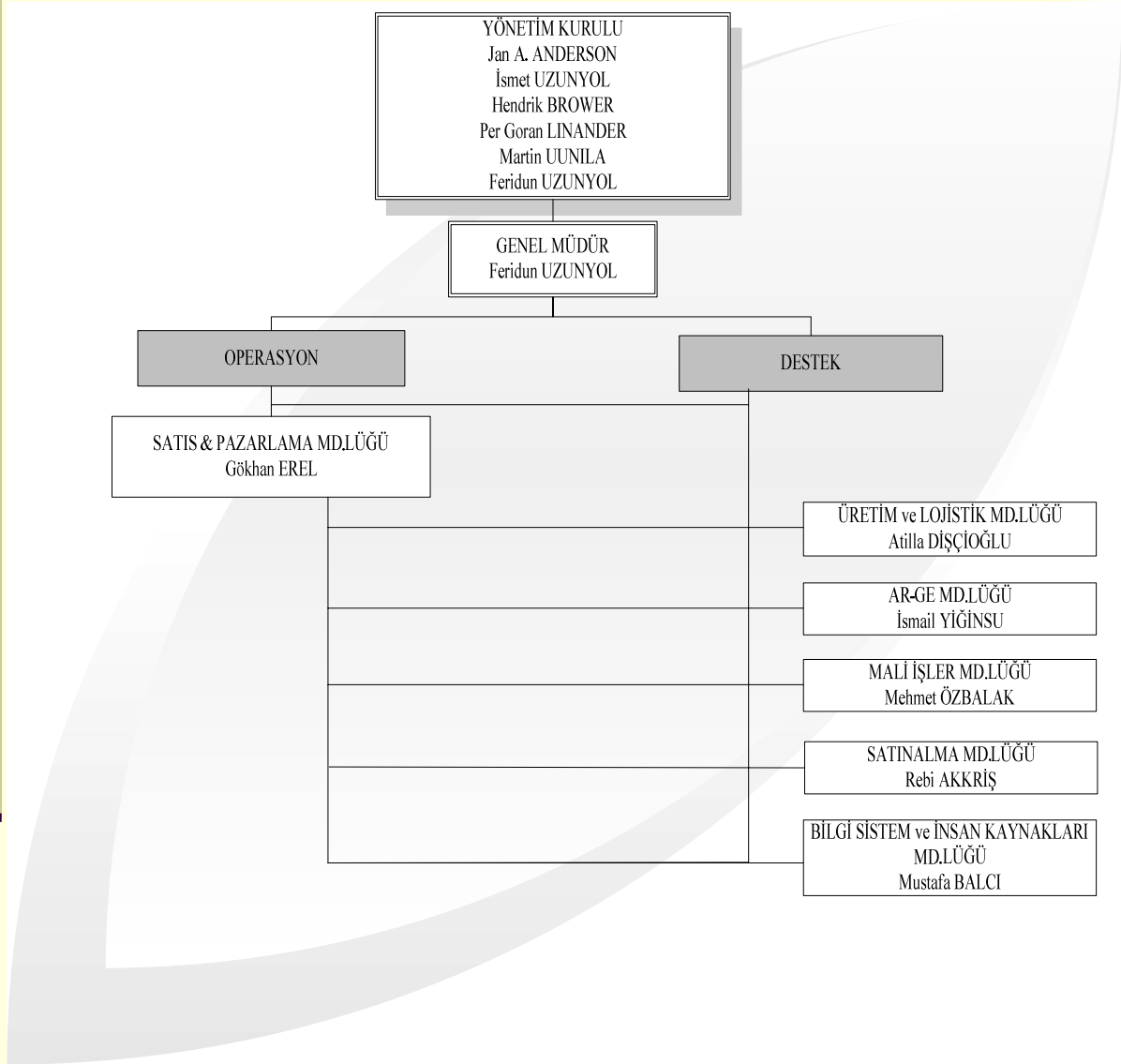
Kilometre Taşları



- 1954 - Kuruluş – Topkapı İstanbul.
- 1955 - Kolofan ve türevleri üretimi.
- 1958 - Türkiye' de ilk alkid üretimi.
- 1964 - İlk Emülsiyon Boya üretimi.
- 1966 - Polyester üretimi.
- 1967 - 1967 Gebze tesislerinin kuruluşu
- 1976 - İlk Telemaye üretimi
- 1987 - Oto tamir boya üretimi
- 1990 - Borsada halka arz
- 1991 - Otomotiv boya üretimi
- 1993 - 1993 Türkiye'de ilk ISO 9000 belgesi alan boya kuruluşu
- 1994 - Genel sanayi boya üretimi
- 1996 - İlk su bazlı yarı mat boya “ Flora” üretimi
- 1997 - Türkiye'de ilk Üçlü Sorumluluk Belgesi alan boya kuruluşu
- 1998 - Hisselerin Akzo Nobel'e devri
- 1999 - Türkiye'de ilk ISO 14000 belgesi alan boya kuruluşu.
- 2001 - Balance Score Card Uygulamalarının başlaması.
- 2001 - ISO 9001, ISO 14001, OHSAS 18001 ve SA 8000 Entegre Yönetim Sisteminin Kurulması.
- 2001 - BVQI tarafından OHSAS 18001 belgelendirilmesi...



Kurumsal Yapımız / Organizasyon



Kurumsal Yapımız / Yönetim Takımımız

➤ **Feridun Uzunyol / Genel Müdür**

İş hayatına 1983 yılında Franken B.V.'da(İngiltere) Bölüm Müdürü olarak başlayan Uzunyol, 1985-89 yıllarında Marshall'da Oto Tamirleri Grubu Pazarlama Müdürü, 1989-1994 tarihlerinde Fabrika Müdürlüğü görevini yürütmüştür. 1994 yılından bu yana Marshall Yönetim Kurulu Üyesi ve Genel Müdür olarak görevine devam etmektedir.

➤ **Gökhan Erel / Satış & Pazarlama Müdürü**

İş hayatına 1988 yılında Caparol'de Satış& Pazarlama Müdürü olarak başlayan Erel, 1990-1995 yılları arasında Yapkim'de Genel Müdürlük, 1996-1998 yılları arasında sırasıyla Türk Hoechst ve Clariant'ta Bölüm Müdürü, 1998-2005 yılları arasında ise Megeş'te Genel Müdürlük görevlerinde bulunmuştur. 2005 yılı başından itibaren şirketimizde Satış & Pazarlama Müdürü olarak görev yapmaktadır.

➤ **Atilla Dişcioğlu / Üretim Müdürü**

1979-80 tarihlerinde Seka'da Proje Mühendisi, 1981-83 yıllarında Trabzon Çimento Fabrikası'nda İşletme Müdürü olarak görev yapan Dişcioğlu, 1983 Yılında Marshall bünyesi'nde Proje Mühendisi, Oto Boyaları Grubu Üretim Koordinatörlüğü, 1989 yılında Plan Proje Müdürlüğü görevlerini yapmıştır. Halen Üretim Müdürü olarak görev yapmaktadır.

➤ **Emrullah İsmail Yiğinsu / Ar-Ge Müdürü**

1976-1983 yılları arasında Hacettepe Üniversitesi'nde Öğretim Görevlisi olarak dersler veren Yiğinsu, 1983-1992 tarihlerinde ÇBS Boya Ar-Ge Müdürlüğü yapmıştır. 1995 'den bu yana Marshall Boya Ar-Ge Müdürü olarak görev yapmaktadır.

➤ **Mehmet Özbalak / Mali İşler Müdürü**

Profesyonel iş yaşamına 1983 yılında KPMG Cevdet Suner Denetim ve YMM A.Ş.'de başlayan Özbalak, 1995 yılında Marshall Boya'da Genel Müdür Asistanı olarak, 1998-2002 yılları arasında da Kontrol Koordinasyon Müdürü olarak çalışmıştır. 2002 yılı başından itibaren Mali İşler Müdürü olarak görev yapmaktadır.

➤ **Rebi Akkriş / Satınalma Müdürü**

Çalışma hayatına 1977 yılında Marshall bünyesinde Dış Ticaret Elemanı olarak başlamıştır. 1988 yılında Dış Ticaret Şefi , 1995 yılından itibaren de Satınalma Müdürü olarak görev yapmaktadır.

➤ **Mustafa Balcı / Bilgi Sistem ve İnsan Kaynakları Müdürü**

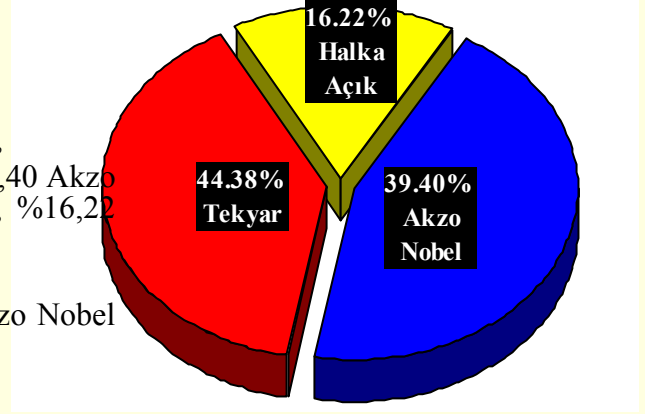
İş yaşamına Faz Elektrik'te başlayan Balcı, İş Bankası, Yaşar Holding ve Narin Holding'de Sistem Analist ve Bölüm Yöneticiliklerinde görev almıştır. 1988 yılında Marshall'da analist programcı olarak göreve başlayan Balcı, 1991 yılında Bilgi Sistem Müdürlüğü'ne atanmış, 2004 yılı başında da Bilgi Sistem ve İnsan Kaynakları Müdürü görevine getirilmiştir.

Kurumsal Yapımız / Sermaye Yapısı

Sermaye Yapımız

Ödenmiş sermayemiz 4.329.600 YTL olup, % 44,38 Tekyar Teknik Yardım A.Ş., % 39,40 Akzo Nobel Decorative Coatings Turkey B.V., %16,22 Halka Açık hisselerden oluşmaktadır.

Tekyar Teknik Yardım A.Ş'nin %99'u Akzo Nobel Decorative Coatings Turkey B.V'ye aittir.



Sermaye Artırımı

Marshall, Sermaye Piyasası Kurulunun 08.03.1990 tarih 167 sayılı izni ile kayıtlı sermaye sistemine geçmiş ve Sermaye Piyasası Kurulunun 11.06.1998 tarih 39/607 sayılı kurul kararı ile kayıtlı sermaye tavanı 5.000.000.-(Beşmilyon)YTL'sına yükseltilmiştir.

Şirketimiz esas sözleşmesinin Sermaye başlıklı 7. maddesinin verdiği yetkiye istinaden yönetim kurulumuzun 29.03.2005 tarih ve 388 sayılı kararı ile, ortaklığımızın çıkarılmış sermayesinin Kurumlar Vergisi Kanununa eklenen geçici 28. madde uyarınca, gayrimenkul satışlarından elde edilen 2.078.208 YTL tutarındaki gayrimenkul satış karının sermayeye ilavesi suretiyle 6.407.808 YTL'sına yükseltilmesi ile ilgili olarak Yönetim Kurulumuzun 02 Mayıs 2005 tarihinde yapmış olduğu tetkikte, sözkonusu tutarın 29.03.2004 tarihinde fon hesaplarından sermaye hesabına aktarıldığı tespit edilmiştir.

Aynı tarih ve 390 sayılı karar ile;

Arttırılan 2.078.208 YTL sermayeyi temsilen ihraç edilecek 11.Tertip B Grubu Hamiline yazılı hisse senetlerinin pay sahiplerine usulüne uygun şekilde dağıtılacağı , Sermaye arttırım işlemlerinin tamamen usulüne uygun olarak sonuçlandığının Sermaye Piyasası Kuruluna bildirilmesi ve Sermaye Piyasası Kurulundan gerekli belgelerin alınmasını takiben 15 gün içerisinde, şirketin çıkarılmış sermayesinin 6.407.808 YTL olduğunun Ticaret Sicilde Tescili için gerekli işlemlerin yapılması karara bağlanmıştır.

Politika, Vizyon, Misyon Ve Değerlerimiz

➤ **Politikamız**

Bilgi ve teknolojiyle, ürün ve hizmetlerimizi, toplumun değişen beklentilerine uygun hale getirmek için, sürekli gelişme anlayışıyla, müşterilerimiz ve tedarikçilerimizle köklü ve değer katan ilişkiler yaratmakta, tüm çalışanlarımızı teşvik ederek başarılarını desteklemekteyiz.

Hedef; sıfır hata, tatmin olmuş müşteri, yeşil bir doğa, güvenli ve uyumlu çalışma ortamıdır. Müşterilerimizin isteklerini uygun ürün, zamanında iyi servis ve kabul edilebilir fiyat anlayışıyla karşılamak, insan sağlığına ve çevreye verilen zararı en aza indirmek anlayışıyla çalışmaktayız. Çalışanlar arası karşılıklı saygı ve güvene dayalı açık iletişim ve işbirliği sayesinde, verimliliği ve iletişim düzeyi yüksek uyumlu bir çalışma ortamına sahip şirketimiz, takım çalışmasına yatkın, esnek, bilgi paylaşımı yüksek çalışanların katılımıyla desteklenen yönetimi ile birlikte çalışanlarının yaşam ve kalite standardının sürekli gelişmesini sağlamaktadır.

Doğadan aldıklarımızı, madde ve enerjiyi israf etmeden kullanarak en aza indirmek, yenilenebilir enerji ve hammadde kaynaklarının kullanımını sağlayarak kaynakları verimli kullanmak, daha az fire, daha az yeniden işleme, doğanın daha iyi korunması, temiz bir çevre, güvenli ve uyumlu bir çalışma ortamı tüm çalışanlarımızın ortak ürünü olarak gerçekleşmektedir.

Müşterilerimizin, çalışanlarımızın ve toplumun memnuniyeti, bizim memnuniyetimizdir. Faaliyetlerimizi, müşteri tatminini, çalışanlarımızın ve toplumun sağlık ve güvenlik şartlarını ve çevresel performansımızı sürekli olarak iyileştirerek yürütmek için politikamız;

- Çalışanları, yaptıkları işin önemi, şirket hedeflerine ulaşma ve müşteri gerekliliklerinin karşılanması konusundaki katkıları, yaptıkları işin içerdiği tehlikeler, meslek hastalıkları ve iş kazaları ile kuruluşun faaliyetlerinden ötürü çevreye olan etkileri, yürütülen atık yönetimi ve şirketin genel çevre yaklaşımı konularında bilinçlendirmek için eğitmek ve bu konudaki çalışmalara katılımlarını sağlamak,
- Teknolojik gelişmeleri takip ederek müşteri beklentilerini zamanında ve önceden tahmin edebilmek, çalışma ortamındaki tehlikeleri mümkün olduğunca kaynağında önlemek, uygun teknoloji kullanımı yolu ile suya, toprağa ve havaya verdiğimiz atık miktarını azaltmak, geri kazanılması, arıtılması ve uygun bertarafını sağlamak, zararlı etkilerini mümkün olduğunca ortadan kaldırmak,
- İlgili ulusal/uluslararası standartlar, yasal yönetmelikler, çevre mevzuatı, İşçi Sağlığı ve İş Güvenliği mevzuatı, yerel ve uluslararası çalışan hakları ile ilgili kanunları takip ederek uygunluğu sağlamak,

Politika, Vizyon, Misyon Ve Değerlerimiz / *Devamı*

- Hammadde, ürün, proses ya da makina/ekipman kullanım ve tasarım aşamalarında çevresel etkileri, çalışanların ve toplumun sağlık ve güvenliğini göz önünde bulundurmamak, olası riskleri düşünerek gerekli tedbirleri almak, uygun tasarımlar gerçekleştirmek, gerekli yerlerde koruyucu ekipmanların kullanımını sağlamak ve çalışanları ekipmanları nerede, nasıl kullanılacağı konusunda eğitmek meslek hastalıklarını ve iş kazalarını en aza indirmek,
- Tedarikçilerimizin ve ortak saha kullanıcılarımızın insan sağlık ve güvenliğini ve çevreyi tehdit etmeyecek şekilde faaliyet göstermelerini sağlamak için gerekli kalite, çevre, sağlık ve güvenlik bilincini geliştirmede yardımcı olarak işbirlikleri yapmak,
- Tüketicileri ve Çevre halkını, kuruluşun faaliyetlerinden ötürü çevreye olan etkileri, yürütülen atık yönetimi, şirketin insan sağlığı ve güvenliği ile çevre konusundaki genel yaklaşımı hakkında bilinçlendirerek bu konulardaki çalışmalara katılımlarını sağlamak, temel prensipleri üzerine kurulu olup; ISO 9001, ISO 14001, OHSAS 18001, SA 8000, Üçlü Sorumluluk (Responsible Care) gibi gönüllü olarak uygulamayı taahhüt ettiğimiz standartlar-taahhütler doğrultusunda şirket çalışanlarının katılımı ve politikanın uygulanmasını takip edecek bir üst düzey yönetim temsilcisi ile sürdürülecek, sürekli gelişime açık olacak ve Akzo Nobel politikaları ile uyumu sağlanacaktır. Marshall Boya olarak Politikamızın uygulanacağını ve SÜREKLİ geliştirileceğini taahhüt ediyoruz.
- **Vizyonumuz**
Değerlerimiz, bilgimiz ve çalışanlarımızla; müşterilerimizin, tedarikçilerimizin, toplumun ve ortaklarımızın memnuniyetini sağlayarak iç pazarda ve ihracatta lider bir boya firması olmaktır.
- **Misyonumuz**
Sürekli gelişme anlayışıyla, bilgi ve teknolojimizle, ürün ve hizmetlerimizi, toplumun değişen beklentilerine uygun hale getirmek.
Müşterilerimiz ve Tedarikçilerimizle köklü ve değer katan ilişkiler yaratmak.
Tüm çalışanlarımızı teşvik etmek ve başarılarımızı desteklemek.
Varlıklarımızın değerini artırarak ortaklarımız ve yatırımcılar için çekiciliğimizi sürdürmek.
- **Değerlerimiz**
Dürüstlük düsturumuzdur.
Faaliyetlerimiz güveniliridir.
Toplum değerleri bizim kılavuzumuzdur.
Çalışanlarımız en önemli kaynağımızdır.

Boya Sektörü / Bakış

Türkiye boya sanayiinde kurulu kapasite, halen mevcut talebin çok üzerindedir. 2004 yılı rakamlarına göre yüzde 55-60 kapasite ile çalışan boya sanayisi, tüketimin yetersiz olması nedeniyle kapasitesini tam anlamıyla kullanamamasına rağmen, sektöre giren yeni üreticiler atıl kapasiteyi sürekli artırmaktadır. Bu nedenle firmalar dış piyasalara yönelmektedir. Türkiye Cumhuriyetleri, Rusya, Ukrayna, Balkanlar, Kafkaslar, Orta Doğu ve Kuzey Afrika Türk boya firmalarının faaliyet gösterdikleri ülkelerdir.

Boya sektörünün ve özellikle de dekoratif-inşaat boya sektörünün büyümesi için öncelikle konut açığının kapatılması gerekmektedir. 2004 yılında izlenen sektördeki büyüme yenileme boyalar ile sağlanmıştır. Mortgage sistemi, orman vasfını yitirmiş boş arazilerin düşük fiyatla inşaat firmalarına verilmesi ve gecekondulara tapu verilmesi gibi gündemdeki çeşitli projelerin sektörü canlandıracağı düşünülmektedir.

2004 yılında Türkiye Boya pazarı Oto tamir, mobilya ve diğer boya taleplerindeki artış ile %20 büyümüştür. Büyüme oranı dekoratif-inşaat boya sektöründe ise %12 düzeylerinde kalmıştır. 1998'den beri küçülen inşaat sektörünün etkileri dekoratif-inşaat boya firmaları üzerinde gözlenmektedir. Ayrıca 2004 yılında yaşanan yoğun fiyat rekabeti sektörde karsızlığı beraberinde getirmiştir. Boya Sanayicileri Derneği – BOSAD tarafından yürütülecek iyi niyet anlaşmaları ile firmalar arasında ikili ilişkilerin sağlanabileceği, sektördeki fiyatların belirli bir seviyeye getirebileceği ve sektörün büyümesine yardımcı olabileceği öngörülmektedir.

Çift haneli büyüme oranlarına rağmen kişi başına tüketim, Avrupa ile karşılaştırıldığında halen çok düşük ve yetersiz kalmaktadır. Bu, düşük talep kapasite fazlalığının temel nedenlerinden biri olarak gösterilmektedir. Firmalar tüketimin artması için tüketicinin bilinçlendirilmesi üzerinde durmaktadır. Türkiye'de ortalama kişi başına tüketilen boya miktarı 3-3,5 lt iken bu oran Batı Avrupa'da 9-10 lt'lere çıkmaktadır.

Boya sanayisinin 2004 yılında yakından etkilendiği bir başka sorun ise, hammaddenin yurtdışından temin edilmesinin getirdiği sıkıntılardır.

2004 yılında boya hammadde fiyatlarında gözlenen artışlar ve fiyata dayalı rekabet, Türkiye boya sektöründe faaliyet gösteren birçok küçük firmanın kapanmasına neden olmuştur. Bu olumsuzluklara rağmen dünyanın büyük boya üreticilerinin Türkiye'ye olan ilgileri devam etmektedir.

2005 yılında yaşanacak rekabetin 2004'e göre farklılık göstereceği aşıkardır. Artık firmalar pazarda farklılaşmayı hedeflemektedir. Müşteri tarafından farklı anlaşılabilen, onların ihtiyaç duyduğu ürünleri hayata geçirilebilen, dağıtım kanallarına zamanında ürün sunabilen ve toplumdaki aldığını yine topluma verebilen firmalar pazarda bir adım önde olacaktır.

Faaliyetlerimiz/ Ürünler



İç Cephe Boyaları

Marshall, 1001 renk sistemindeki sonsuz renk ve dekoratif efektlerdeki farklı görsellikle, çağın gelişen trendlerini ve doğanın farklı renklerini, evlerimizin duvarına yansıtıyor. Yaratıcı ve yenilikleri yakından takip eden günümüz kadınları için yaşanan mekanlardaki renk armonileri, ayrı bir önem taşıyor. Marshall, ürün gamını, boyanın ötesinde; çağın gelişen trendleri doğrultusunda; kadınların renk konusunda değişen tercihleri, dekorasyon, moda, uyum, canlılık ve insan sağlığı gibi faktörleri göz önünde bulundurarak belirliyor. Marshall tarafından çıkartılan **KEY Dergisi** ise, dekorasyon için farklı seçenekler sunuyor.

Marshall Dekoratif Efektler

Evlerinde yenilikçi ve yaratıcı olmaktan hoşlananlara özel yeni ürün serisi '**Dekoratif Efektler**' ile Marshall yeni ufuklar açmaya devam ediyor. Üç farklı ürün çeşidi ile çok değişik ve şık efektler yaratmak ve hayal edilen görünümlere ulaşmak mümkün. Duvarlardaki sert ve çıplak görünümü **Marshall Color Efekt** ile kırıp derin anlamlar katarak hayat verebilirsiniz. Bu özel ürün grubu; bulutlama, renk yıkama, süngerleme ve bez yuvarlama gibi yöntemlerle oldukça şık sonuçlar verir. İlginç uygulamalarla odanıza imrenerek bakılacak bir boyut kazandırabilirsiniz. Parlayan metal ışıltıları kullanarak mekanınıza yenilikler katabilirsiniz. Marshall Metalik Efekt bunu başarmanın en kısa ve kolay yolu. **Marshall Metalik Efekt**'in ışıltılarını heyecan verici, parlak, canlı renk ve efektlerle birleştirip mekanlarınıza yeni boyutlar kazandırabilirsiniz. **Marshall Softsand** ile en sade mekanlara bile yumuşak, canlı ve içten duygular ekleyebilirsiniz. Dalgaların karayla buluştuğu ince kumlu sahillerde oluşan mükemmel görünüme Marshall Softsand ile rahatlıkla ulaşabilirsiniz. Softsand ince tanecikli yapıda ve doğal tonlarda olup yüzeylerinize derinlik katacaktır. Marshall Softsand çevresiyle rahatlıkla uyum sağlar. Mutfağınıza oda görünümü dar mekanlarınıza geniş görünümler kazandırabileceğiniz



Faaliyetlerimiz/ Ürünler

Marshall Su Bazlı İç Cephe Duvar Boyaları

Su Bazlı İç Cephe Boyaları, duvarların nefes almasını sağlarken, tümü anti-bakteriyel özellikleri sayesinde duvarlarda bakteri ve küf oluşumunu önlemektedir. Marshall, anti-bakteriyel ürünlerini özellikle; hastahane, okul, çocuk yuvaları çocuk odaları, mutfaklar, restoranlar gibi alanlarda gönül rahatlığıyla kullanılması için geliştirmiştir. Marshall Anti- Bakteriyel Su Bazlı İç Cephe duvar boya; "Plastik Mat", "Plastik Silikonlu Özel Mat" ve "Plastik Flora Yarimat", yüksek silinebilme, kolay uygulama ve mükemmel kapatma ve neme dayanım özellikleriyle dikkat çekmektedir. Kokusuz oldukları için uygulama sırasında rahatsızlık vermemekte, zararlı maddelerin solunmasına sebep olmamaktadırlar.



Ahşap Ve Metal Grubu



Marshall, insan sağlığını olumsuz etkileyen kurşunun zararlı etkilerini önlemek için tüm Solvent Bazlı ürün formüllerinden kurşunu çıkartmıştır. Kurşunsuz olarak geliştirdiği yeni formüllü "Ahşap-Metal Sonkat Boyaları" "Luxe Parlak" ve "Enamel Parlak" ile ahşap ve metallerde dekoratif bir görünüm, yüksek ve kalıcı parlaklık, mükemmel yayılma ve kapaticılık sağlamaktadır.

Ahşap Koruyucu Ve Vernikler Grubu



Emprenye işlemi olarak bilinen, ahşabın bünyesine onu zararlı böcek, kurt ve mantarlara karşı korumak amacıyla çeşitli kimyasal maddelerden oluşan sıvının emdirilmesidir. Solvent ve Su Bazlı Wood Art Emprenye Malzemeleri, bu işlemi gerçekleştirmek için formüle edilmiştir. Emprenye işlemiyle ön korumaya alınan ahşaba, uzun süreli koruma ve dekoratif bir görüntü verebilmek için güneşe ve dış ortam koşullarına dayanıklı, esnek ve nefes alabilen dış cephe ahşap koruyucu son kat ürünler kullanılması gerekir.

Evlere en çok yıpranan ve değişimi maliyetli olan parkelerin ömrü ve dekoratif görüntüsü, bundan böyle daha da uzayacaktır. Marshall tarafından kullanıma sunulan Wood Art Solvent ve Su Bazlı Parke Vernikleri ile parke ve ahşap aksamaların, yıllarca yeni kalması mümkün olacaktır.

Faaliyetlerimiz/ Ürünler



Dış Cephe Boyaları

Binaların dış görünümü, yaşanan mekanlar için önemli bir göstergedir. Boyanın rengi ve dokusu bir bütün oluşturmalıdır. Marshall Dış Cephe Boyaları, düz-grenli ve su-solvent bazlı seçenekleri ile astarlarıyla birlikte formüle edilmiştir.

Su ve Solvent bazlı dış cephe boyaları binalarınızın dış cephesine; örtücülükte, alkali dayanımında ve koruyuculukta yüksek performans sağlar. Bu ürünler; solmaz, çatlamaya karşı maksimum düzeyde dayanır, kolay uygulanır, hızlı kurur, kir tutmaz ve yıkanabilir özelliklere sahiptir. Solvent bazlı olanlar ayrıca, her iklim koşullarında uygulanabilir.

Marshall Dış Cephe Boyaları; 25 Hazır, 232 Özel Renk alternatifleriyle, toplam 257 farklı seçeneğe sahiptir.

Akrikor Grubu : Bu grubun yüksek teknoloji, su bazlı akrilik bir yapısı vardır.

➤ Akrikor Akrilik Flat - Akrikor Akrilik Grenli

Akrilik bağlayıcı ve su bazlı dış cephe ürünleridir. Formülasyon yapısı ve akrilik bağlayıcının yüksek performansı; kapaticılık, kolay kullanım ve uzun süreli dayanım gibi birçok avantajlar sağlamaktadır.

➤ Akrikor Silikonlu Flat- Akrikor Silikonlu Grenli

Akrilik bağlayıcı ve silikon katkı, su bazlı dış cephe ürünleridir. Akrilik bağlayıcının silikon ile takviyesi sonucunda iyi kapaticılık, yüksek koruyuculuk ve uzun süre dayanım gibi birçok avantaj sağlar.

Marshallite Grubu : Solvent bazlı yapısıyla dört mevsim uygulanabilir.

➤ Marshallite Termoplastik Flat- Marshallite Termoplastik Grenli

Termoplastik bağlayıcı ve solvent bazlı dış cephe ürünleridir. Termoplastik reçinenin özelliği sayesinde yüksek elastikiyete sahip, mükemmel koruma ve nem dayanıklılığı ile iyi kapatma ve her mevsimde (-20 °C ve +50 °C sıcaklıkları arasında) uygulanabilme özelliklerine sahip dış cephe grubudur.

Faaliyetlerimiz / Ar-Ge

Marshall Ar-Ge

Bilimsel yenilikleri ve bunların boya sektörü içerisindeki uygulanabilirliğini izlemek, ürün tasarım ve geliştirme çalışmalarını Uluslararası ve Türkiye beklentilerini düşünerek yürütmek, Ürün Sorumluluğu-Product Stewardship kurallarına uymak (Akzo Nobel Vizyonu) ve tanımlanmış kalite kriterlerinde üretim yapılmasını sağlamak hedefleriyle çalışır.

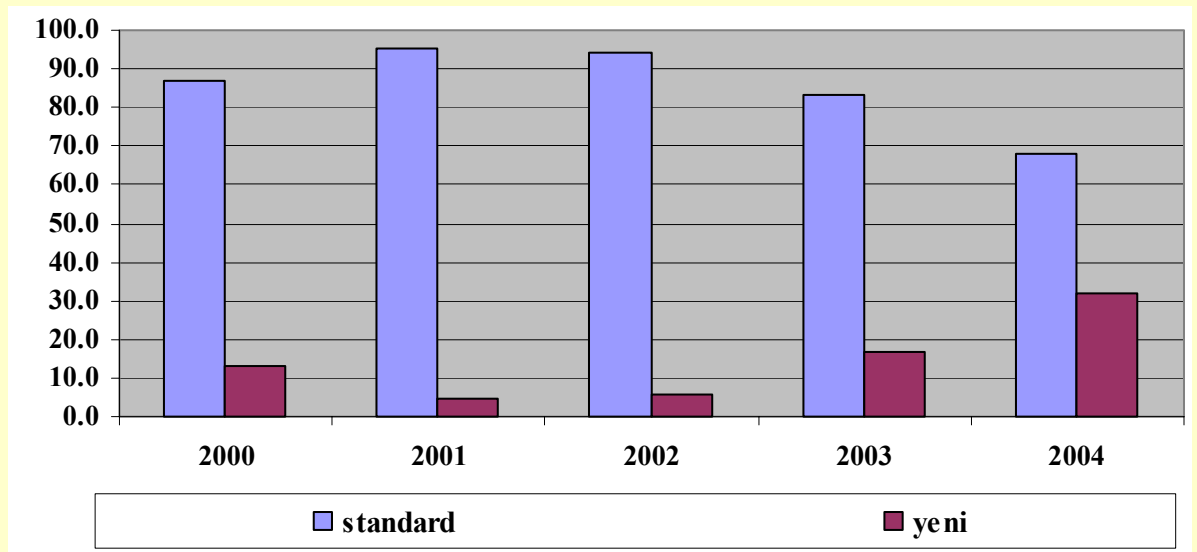
Renk projeleri çalışmaları, pazarda yeni renk trendleri yaratacak projelerin hazırlanması, mevcut sistemlere alternatif renk sistemi oluşturma, çevre ve insan sağlığı vizyonumuza paralel hammadde araştırması / seçilmesi ve ürün modifikasyonları ile müşteri şikayetleri başlıca fonksiyonlar olarak öne çıkmaktadır.

Ayrıca, Akzo Nobel Deco International grubunda yer alan, başta Rusya, Endonezya, Vietnam, ve Çin gibi ülkelere profesyonel anlamda Ar-Ge desteği verilmesi de bu kapsamda yürütülmektedir.

Ürün Sorumluluğu

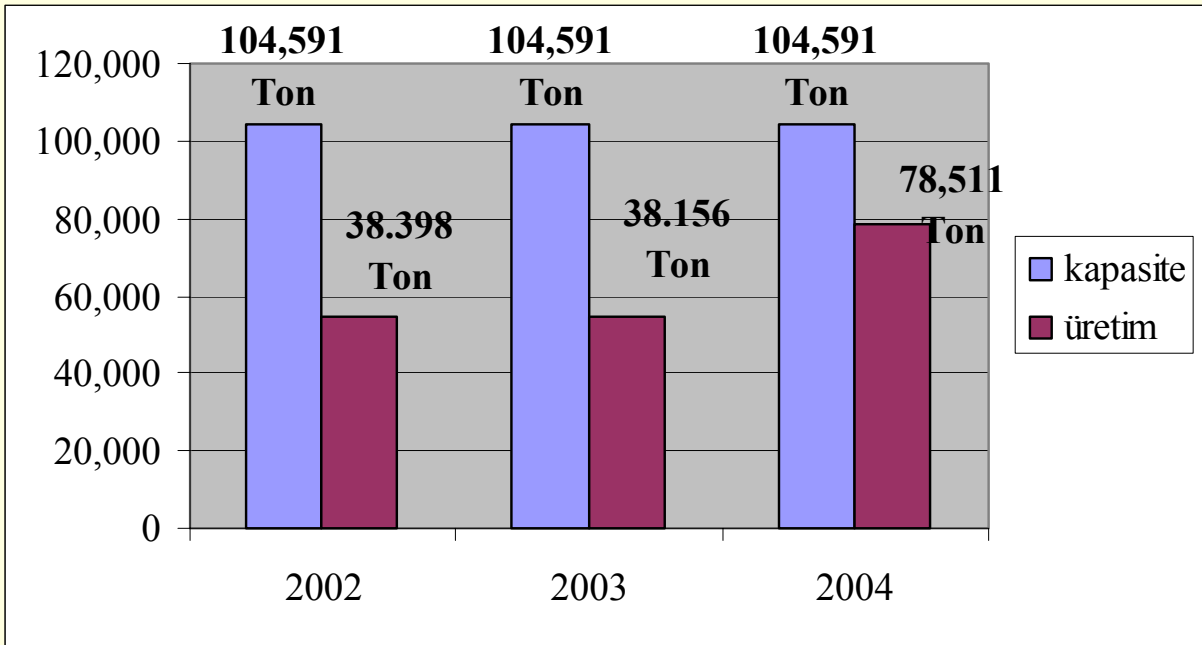
Marshall Ar-Ge için ürün sorumluluğu, ürünlerin tüm yaşam döngüleri boyunca neden olduğu sağlık, güvenlik ve çevre etkilerinin sorumluluk ve etik kurallara uygun yönetimidir., Bu döngü içinde kimyasal ürünlerin, imalat, ambalajlama, dağıtım, kullanım ve nihai bertaraf dahil olmak üzere tüm tedarik zincirleri boyunca güvenli kullanılması ve yönetilmesi bu sorumluluğun uygulama adımını ifade eder.

Totam Üretim İcindeki Yeni Ürün



Faaliyetlerimiz / Üretim

2004 Yılı'nın rekabet ortamında önceki iki yıla göre %100'ün üzerinde artan üretim, Marshall'ın üretim kabiliyetinin şartların değişkenlik gösterdiği durumlarda da artan bir performans sergileyebileceğini göstermiştir. 2004 yılı Kapasite Kullanım Oranı %75'tir. Aşağıdaki tablo, nihai ürün üretiminin kapasiteye oranını göstermektedir.



Marshallda Üretilen Dekoratif Boya Tipleri

Marshallda üretilen dekoratif boyalar solventlerin ve bağlayıcılarının tiplerine göre iki grupta sınıflandırılabilir:

- **Su bazlı boyalar:** Solventi su olan boyalardır. Bağlayıcısı (PVA resin). Marshall'ın üretiminin yaklaşık %65'i su bazlıdır. Solvent bazlı boyalara göre daha sağlıklı olduklarından Dünya'da su bazlı boyalara doğru yönelim vardır.
- **Solvent bazlı boyalar:** Solventi White spirit olan boyalardır. Bağlayıcısı (Alkyd resin). Marshall'ın üretiminin yaklaşık %35'i solvent bazlıdır.
Boya yüzeye uygulandığında su ve solventin her ikisi de buharlaşacak, boyanın performansını yüzeyde kalan katı miktarı sağlayacaktır

Faaliyetlerimiz / *Yurtiçi Satış*

Marshall Satış Teşkilatı

- Adana
- Ankara
- Antalya
- Bursa
- Diyarbakır
- İstanbul
- İzmir
- Konya
- Samsun
- Trabzon
- Marketler
- Profesyonel



Faaliyetlerimiz / Satış Kanalı

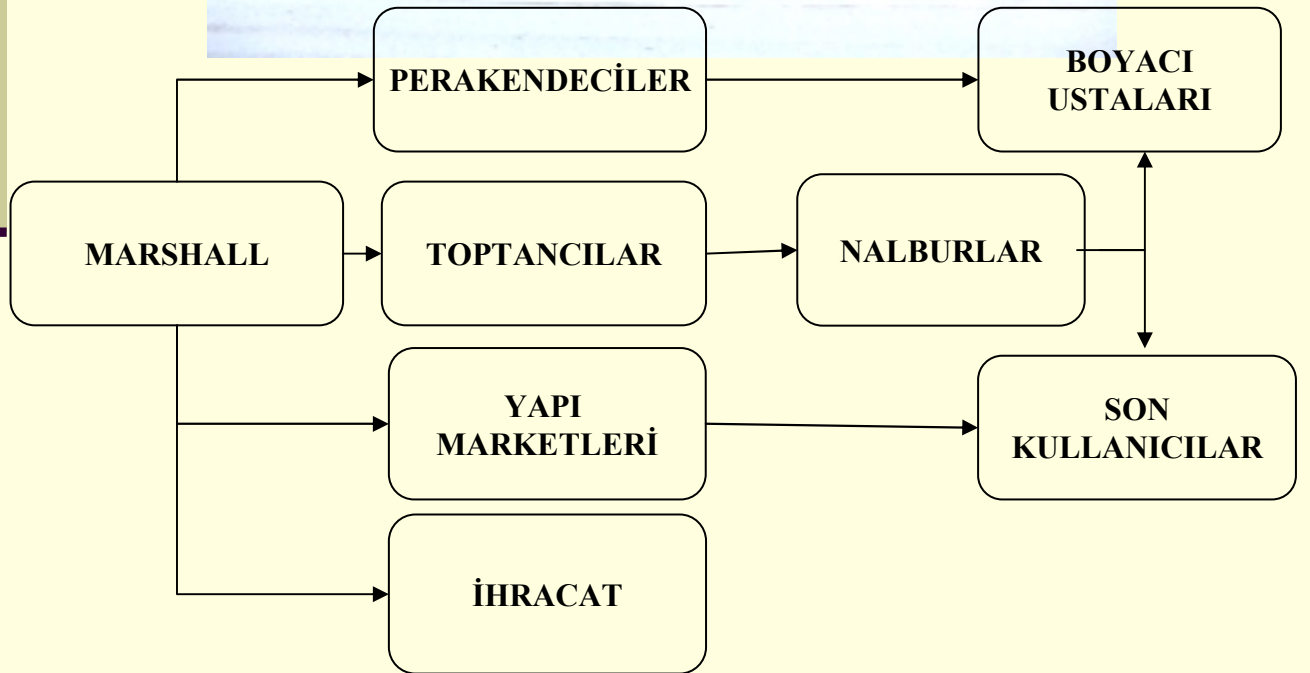
Satışların artırılmasına yönelik uygulamalar, satış kanalına yönelik veya satış kanalı destekli yürütülmektedir. 2004 yılının ağır rekabet şartlarında en optimum düzeyi yakalayabilmek aşğıda kısaca belirtilen sistemlerle mümkün olmuştur.

BOS (Bayi Otomasyon Sistemi) : Müşterilerimizin siparişlerini on-line verebilmeleri, duyurular, cari hesaplar, ve sevkiyat programlarını anında görebilme imkanı sağlamaktadır.

DÖS (Doğrudan Ödeme Sistemi) : Tahsilatların banka üzerinden yapılabilmesini sağlayan bir sistem olup, nakit akışının düzenlenmesinin yanısıra operasyonel işlemleri de kolaylaştırmıştır.

BBS (Bayi Bilgi Sistemi) : Şirket açısından müşteri bilgilerinin on-line alınması, bilgi derleme, istatistik ve iskonto uygulamalarında zaman ve kaynak tasarrufu sağlamaktadır.

Kiralık Araç Uygulaması : Şirketimiz tarafından müşterilere tahsis edilen kiralık araçlar, filo yenilemesi, yeni güzergahlar oluşturma, daha fazla alt bayi ziyareti, giderlerin azaltılması ve ek finansman rahatlığı sağlamıştır.



Faaliyetlerimiz / *Mobil Satış – Dağıtım Sistemleri*



Mobil Satış ve Dağıtım Projesinde GSM / GPRS iletişim teknolojileri kullanılarak, merkezlere on-line veri aktarımı uygulaması bayilerin kullanımına sunuldu.

GPRS alt yapılarını kullanarak GPRS el bilgisayarları üzerinden çalışan ve EnRouteCentral (ERC)'a sahadan on-line sipariş toplanabilen bu uygulamada amaç, siparişlerin hızla EnRoute Plus'lara aktarılıp hızla sevkiyatların gerçekleşmesidir.

Bu arada Marshall Toptancı Satış elemanları, müşterinin cari bilgisi-riski-borcu gibi finansal bilgilere de anında ulaşabilmektedirler.

Bu büyük yatırımla MARSHALL, tedarik zinciri faaliyetlerindeki iş süreçlerini hızlandırmayı, müşteri memnuniyetini arttırmayı ve finansal risklerini minimuma indirmeyi hedeflemektedir.

2003 yılından bu yana EnRoute Central'den başlayıp, EnRoute Mobile'a kadar olan sistematığı bütün özellikleri ile kullanan MARSHALL, dağıtım kanalında ciddi bir kontrol ve verimlilik yakalamış durumdadır. Sistemin sağladığı başlıca yararlar şu şekilde sıralanabilir;

- Hızlı Sipariş Alma.
- Müşteri Ziyaretlerinin Takibi ve Frekanslarında Artış.
- Doğru ve Güncel Verilerle Verilerle Planlama ve Stok Takibi.
- Gün Sonu İşlemlerinde Zaman Tasarrufu.
- Gün sonunda Çeşitli Satış Analiz Raporları .
- Ürün tanıtımı.
- İşlemlerde net prosedürlerin oluşması, sistemleşme
- Fiyatların ve promosyonların el terminalinde tanımlı olması ile müşteride yaratılan güven
- Perakende noktaları ile iletişimde hızlanma.

Faaliyetlerimiz / İhracat

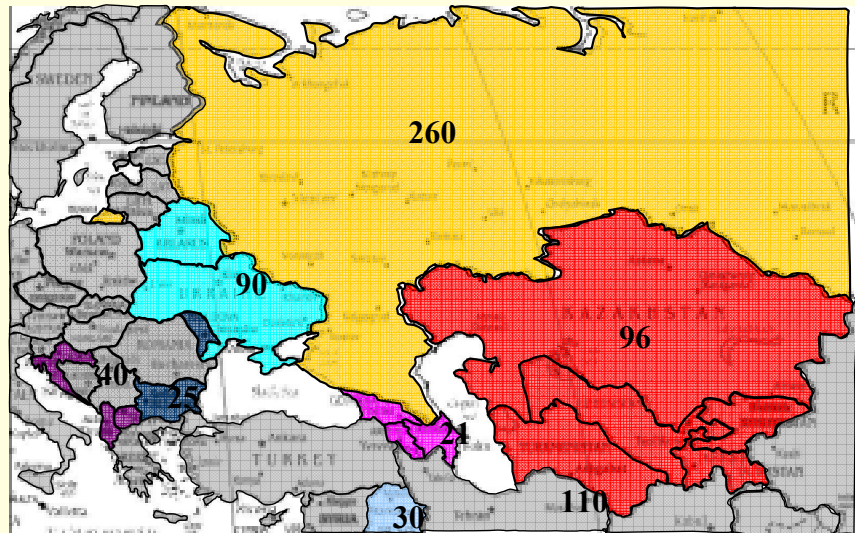
İhracat Bölgeleri

2004 yılında dört bölgede yoğunlaşan toplam 16 ülkeye direkt - endirekt ihracat gerçekleştirilmiştir.

Rusya ve Ukrayna'nın oluşturduğu Kuzey Bölgesi ihracatımızın içinde %53'lük tonaj payı ile ön sırada yer almıştır.

Orta Asya ve Kafkas Bölgesinde yer alan Kazakistan, Türkmenistan, Özbekistan, Kırgızistan, Tacikistan, Azerbaycan ve Gürcistan toplam ihracatımız içinde %32'lik paya sahip olmuştur.

Balkanlar Bölgesi (Bulgaristan, Makedonya, Kosova, Arnavutluk) %5, Orta Asya (Irak, Filistin, K.K.T.C) %10 pay dilimi ile toplam ihracatımızın içinde yer almıştır.



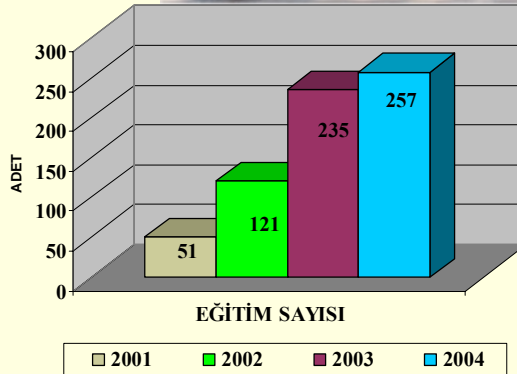
Boya Tüketim Potansiyeli (Milyon Lt)

Faaliyetlerimiz / Eğitim



Marshall'ın satılıp ve kullanıldığı her yerde bulunan hedef kitemize (Boyacı Ustaları, Uygulama Firmaları, Dağıtım Kanalları, İnşaat Firmaları, Mimar ve Mühendisler, Son kullanıcılar vd.) uygulama kaynaklı boyama hatalarını minimize etmek, uygulamada kalite kavramını yerleştirmek, sağlık ve iş güvenliği kurallarını yaygınlaştırmak, ürün tanınabilirliğini arttırmak amacıyla aşağıdaki başlıklarda eğitimler yapılmaktadır.

- Temel Boya Eğitimi
- Dekoratif Boya Eğitimi
- Ahşap Boyama Eğitimi
- Renk Eğitimi
- İleri Düzey Boya Eğitimi
- E-learning eğitimi



Faaliyetlerimiz / Sosyal Sorumluluk



Toplumlar iyi bir vatandaş olmayı yalnızca bireylerden değil, şirketlerden de beklemektedir. Şirketlerin başarısı artık yalnız ticari kriterlerle değil, sosyal sorumluluk kavramıyla, yani topluma ne oranda katkı sağladıklarıyla da ölçülmektedir.

Marshall'ın topluma geri verme yaklaşımı, toplumsal katkı için kaynak yaratmak ve kamu yararını amaçlamanın yanısıra ülke ekonomisine katkıda bulunmak, üretim standartlarını sürekli geliştirerek tüketicilerin hayat kalitesini yükseltmek, çalışanlara kendilerini geliştirebilecekleri olanaklar sunarak insan sermayesine yatırım yapmak unsurlarını da içerir.

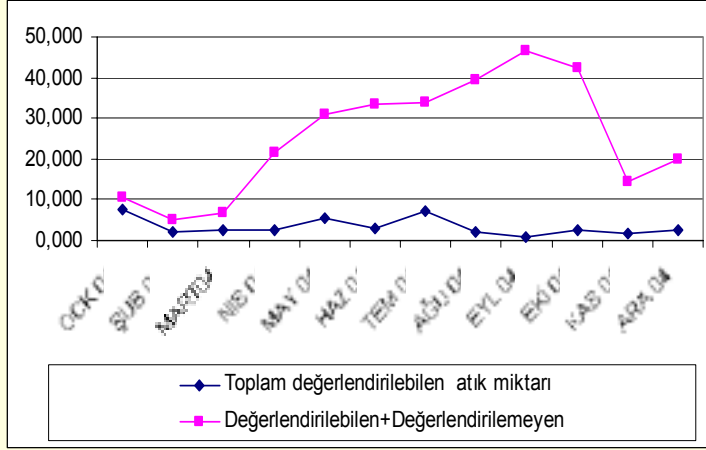
Marshall olarak, ancak toplumla bütünleşmiş bir şirketin başarılı olacağına inanıyoruz. Sosyal sorumluluk çalışmalarını da toplumla bütünleşebilmedeki en önemli köprü olarak görüyoruz. Bu düşüncelerden hareketle 2004 yılı katkılarımızı gösterir özet tablo aşağıdaki gibidir.

<u>Kurum</u>	<u>Tutar (YTL)</u>
Okullar	555,105.78
Valilikler, Kaymakamlıklar, Belediyeler	103,835.30
Emniyet Birimleri	14,904.35
Sağlık Kurumları	14,153.99
Diğer sosyal kurumlar	56,946.80
Genel Toplam	744,946.22
* * *	
<u>Bağış Türü</u>	<u>Tutar (YTL)</u>
Boya Ve Boya Malzemeleri	724,663.61
Nakit & Diğer	20,282.61
Toplam	744,946.22

Sosyal Sorumluluk / İş Güvenliği Ve Çevre

İşçi Sağlığı Ve İşgüvenliği

2004 yılı boyunca 449 kişinin yaptığı çalışma ortalama 978.362 saattir. Büyük çoğunluğunu taşıeron firmaların oluşturduğu 2.888 adet tehlikeli çalışma tamamlanmıştır. Bu çalışmalar sırasında 1 adet işgünü kayıplı iş kazası yaşanmış olup çalışanın işe dönüş süresi on gün olarak Her bir milyon çalışma saati başına 1.022 LTI (Lost Time Injury) gerçekleşmiştir.



Atıklar

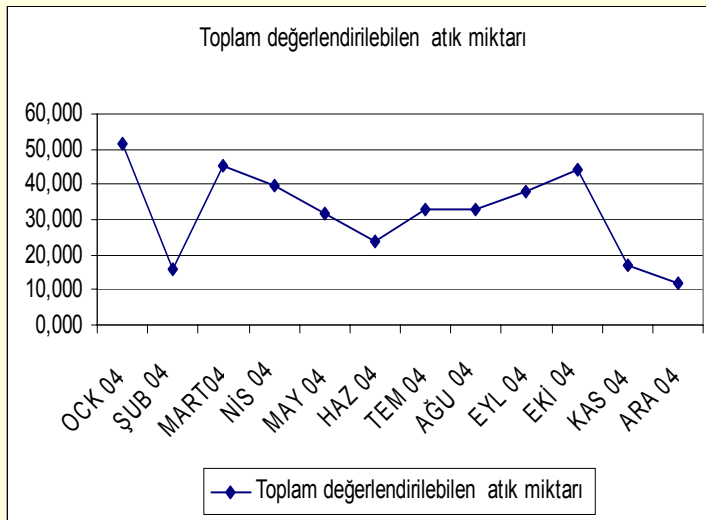
Geri dönüşümü veya tekrar kullanımı sağlanabilecek atıklarımız Çevre ve Orman Bakanlığında ruhsat almış işletmelerce yapılmaktadır. 2004 yılı için toplam atık miktarı 40 ton/yıl olarak gerçekleşmiştir.

Geri dönüşümü veya tekrar kullanımı sağlanamayan tehlikeli atıklar bertarafı sağlanmak üzere İzaydaş'a gönderilmektedir.

2004 yılı için değerlendirilemeyen tehlikeli atık miktarı toplamı 264 ton/yıl olarak gerçekleşmiştir.

304 ton tehlikeli değerlendirilebilir / değerlendirilemez atığın çevre mevzuatına uygun şekilde bertarafı sağlanmıştır.

2004 yılında katı atıkların tamamının değerlendirilmesi sağlanmıştır. Kağıt, naylon, palet, cam, metal gibi atıklardan oluşan katı atıkların miktarı 2004 yılı için 384 ton/yıl olarak gerçekleşmiştir.



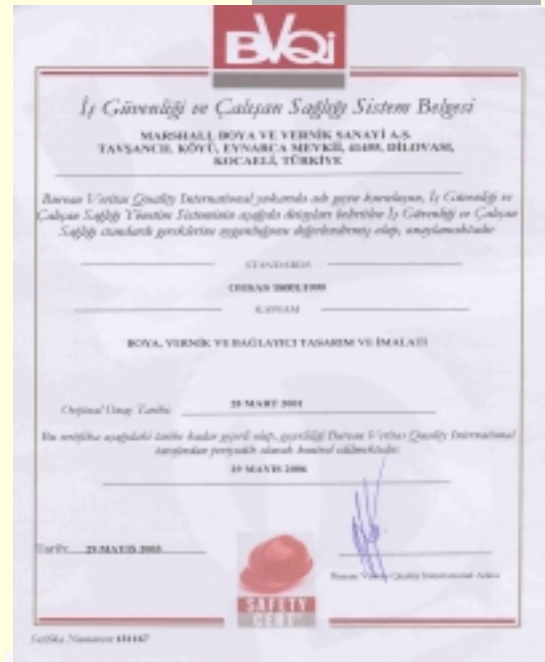
Sosyal Sorumluluk / Kalite

ISO 9001 Kalite Yönetim Sistemi, ISO 14001 Çevre Yönetim Sistemi, OHSAS 18001 Çalışan Sağlığı ve Güvenliği Yönetim Sistemi, SA 8000 Sosyal Sorumluluk belgelerine sahip olan Marshall, çevre-insan sağlığı-güvenlik üçlüsünü birlikte ele alıp korumayı amaçlayan bir kuruluştur. ISO 9001 Kalite Yönetim Sistemine uygunluğumuz ayrı ayrı TSE ve BVQI'dan tescil ettirilmiştir.

Çevreye, insan sağlığına ve güvenliğine duyarlılık tamamen bir kurum kültürüdür. Marshall Boya faaliyetlerini sürdürürken gerek çevreye gerekse insan sağlığına ve güvenliğine verebileceği zararları önceden analiz edip önlemlerini almaktadır. Marshall Boya fabrikası olarak üretim süreci ve sonrasında ortaya çıkan atık ve ürünlerin insana ve çevreye olan zararlarının en aza indirilmesi konusunda ciddi ve bilinçli katkılarımız sürekli olarak tavizsiz devam ettirilmektedir.

Bu amaçla yola çıkarak Çevre Yönetim Sistemi kurma çalışmalarımızı 1999 Ocak ayında SGS'den ISO 14001 Çevre Yönetim Sistemine uygunluk belgesi alarak ve daha sonra 2001 yılında tekrar BVQI'dan tescil ettirerek tamamladık.

Sistemlerimizdeki ve performansımızdaki sürekli gelişme, 2001 yılında belgelendirdiğimiz OHSAS 18001 Çalışan Sağlığı Güvenliği Yönetim Sistemi ve SA 8000 Sosyal Sorumluluk Sistemleriyle ve bağlı bulunduğumuz Akzo Nobel Grubu QHSE (kalite-sağlık-güvenlik-çevre) denetimleri ve Ürün Sorumluluğu uygulamaları ile desteklenerek devam ettirilmektedir.



Sosyal Sorumluluk / Kalite-Devamı



Her türlü faaliyetimizde, yasal uygunluk, sistemlerin düzgün çalışması, politikamızın her çalışan tarafından anlaşılması, çevreye, insan sağlığı ve güvenliğine olan etkilerimizin ölçülüp bilinmesi, anlaşılır amaç ve hedefler konulması ve takip edilmesi, tüm çalışanların desteği ve çabası, çevrenin, insan sağlığının, can ve mal güvenliğinin ve doğal kaynakların korunmasına yönelik uygulamalar Marshall Boya için esastır.

Şirketimizde yasaların gerektirdiği her türlü önlem alınmaktadır. 1984 yılında arıtma sistemi kurulmuştur. Böylece çevreye deşarj edilen suyun yönetmelikler içinde olması sağlanmaktadır. Deşarj belgesi 1996 yılında alınmış ve son olarak 2003 yılında yenilenmiştir. 1998 yılında fabrikamız A sınıfı emisyon belgesi almıştır. 1999 yılından itibaren toprak kirliliği ölçümlerine başlanmıştır. Tehlikeli Atıkların Kontrolü yönetmeliğine uygun olarak fabrikamızdan çıkan her türlü atığın çevreye zarar vermeyecek şekilde bertarafı sağlanmaktadır. Üretimden kaynaklanan kimyasalların emisyon ölçümleri ile gürültü ölçümleri periyodik olarak yapılmaktadır. Sonuçlar değerlendirilerek gereken tedbirler alınmakta ve çalışanların sağlığı korunmaktadır. Gerekli koruyucu malzeme kullanımı sağlanmaktadır. Çalışanlarımıza her yıl periyodik olarak gerekli görülen tüm sağlık kontrolleri yapılmaktadır.

Kurumsal Yönetim İlkeleri

Uyum Raporu / I

1. KURUMSAL YÖNETİM İLKELERİNE UYUM BEYANI

Marshall Boya Ve Vernik Sanayii A.Ş. “Şirket” , Sermaye Piyasası Kurulu’na yayımlanan “Kurumsal Yönetim İlkeleri” ne uymak konusunda üzerine düşen görevleri yapmayı ilke edinmiştir.

BÖLÜM I - PAY SAHIPLERİ

2. Pay Sahipleri İle İlişkiler Birimi

Şirketimizde pay sahipleri ile ilgili ayrı bir birim olmayıp, pay sahiplerinin Şirket ile olan tüm ilişkileri Muhasebe Müdürlüğü tarafından yürütülmektedir.

3. Pay Sahiplerinin Bilgi Edinme Haklarının Kullanımı

Mevzuat gereği yapılan özel durum açıklamaları ve mali tablolar kamuya açıklanmaktadır. Dönem içinde cevaplanan bilgi talepleri yalnızca telefon yoluyla gelmiştir. Devam eden Şirket internet sitesinin güncelleme çalışmalarının bitmesi ile, www.marshallboya.com adresinde detaylı bilgiler yeracaktır.

Ana sözleşmede özel denetçi atanması talebi bireysel bir hak olarak düzenlenmemiştir. Dönem içinde de özel denetçi tayini talebi olmamıştır.

4. Genel Kurul Bilgileri

2004 yılı içinde sadece 31.05.2004 tarihli 2003 yılı olağan genel kurul toplantısı yapılmıştır. Şirket Yönetim Kurulu tarafından alınan 06.05.2004 tarih, 380 karar numaralı ve 2003 yılı Olağan Genel Kurul gündemli yönetim kurulu kararımız İMKB’ye ve SPK’ya özel durum açıklaması ile bildirilmiştir. Ayrıca, Genel kurul toplantısı öncesi toplantı tarihi ve gündemi nama yazılı ortaklara taahhütlü mektupla gönderilmiş, 11.05.2004 tarih ve 6047 sayılı Ticaret Sicil Gazetesi’nde ve 07.05.2004 tarihinde Türkiye genelinde yayın yapan iki adet ulusal gazetede (Milliyet ve Finansal Forum) ilan edilmiştir. Yapılan toplantıda toplantı nisabı % 92.3 olarak gerçekleşmiştir. Tüm bu duyurularda faaliyet raporunun pay sahiplerinin incelemesi için, toplantı tarihinden 15 gün önce şirket merkezinde hazır bulundurulduğu ilan edilmiştir. Genel kurul esnasında pay sahipleri soru sorma haklarını kullanmışlar ve soruların tümüne cevap verilmiştir. Gündem maddeleri dışında bir öneri verilmemiştir.

Bölünme, önemli tutarda malvarlığı satımı, alımı, kiralanması gibi önemli nitelikteki kararların genel kurul tarafından alınması konusunda ana sözleşmeye hüküm konulmamıştır. Yönetim Kurulu’nun, Genel Kurul’un yetkilendirmesi çerçevesinde irade sergilemesi nedeniyle böyle bir düzenleme yapılmamıştır. Genel Kurul tutanakları, İMKB’ye yapılan bildirimlerin dışında Ticaret sicil gazetesinde yayınlanarak pay sahiplerinin bilgisine sunulmaktadır. Ancak, devam eden Şirket internet sitesinin güncelleme çalışmalarının bitmesi ile, www.marshallboya.com adresindeki internet sitesinden yayınlanacaktır.

Kurumsal Yönetim İlkeleri

Uyum Raporu / II

5. Oy Hakları ve Azınlık Hakları

A grubu hisse senedi sahiplerinin şirket esas sözleşmesindeki değişiklikler dışında kalan her türlü konuda alınacak kararlarda A grubu her hisse için 10 oy hakkı bulunmaktadır. Esas sözleşmede birikimli oy kullanımına yönelik bir düzenleme yapılmamış olup, sermaye yapısı böyle bir uygulamaya uygun değildir.

6. Kar Dağıtım Politikası ve Kar Dağıtım Zamanı

Şirket karına katılım konusunda herhangi bir imtiyaz sözkonusu değildir. Şirket kar dağıtımını SPK mevzuatına göre gerçekleştirmekte olup, kar dağıtımları yasal süreleri içinde gerçekleştirilmektedir.

7. Payların Devri

Pay devri konusunda SPK mevzuatında belirlenmiş koşulların dışında herhangi bir kısıtlama sözkonusu değildir.

BÖLÜM II - KAMUYU AYDINLATMA VE ŞEFFAFLIK

8. Şirket Bilgilendirme Politikası

Şirket, SPK düzenlemelerinde yeralan bilgilendirme hususlarına harfiyen riayet etmektedir. Bu kapsamda tüm mali tablolar ve özel durum açıklamaları kamuya duyurulmaktadır. Şirket Genel Müdürü, Mali İşler Müdürü ve Muhasebe Müdürü SPK ve İMKB'ye yapılan açıklamalardan sorumludur.

9. Özel Durum Açıklamaları

2004 yılı içinde toplam 19 adet özel durum açıklaması yapılmıştır. Bu açıklamalardan ikisi için daha ayrıntılı olması talebi ile ek açıklama istenmiştir.

10. Şirket İnternet Sitesi ve İçeriği

Şirket'in internet sitesi bulunmaktadır. Sitenin adresi www.marshallboya.com 'dur. İnternet sitesi 2005 yılı sonuna kadar Kurumsal Yönetim İlkeleri 'nin ilgili maddeleri uyarınca güncellenecektir.

11. Gerçek Kişi Nihai Hâkim Pay Sahibi/Sahiplerinin Açıklanması

Şirket ortakları arasında gerçek kişi nihai hakim pay sahibi / sahipleri yoktur.

12. İçeriden Öğrenebilecek Durumda Olan Kişilerin Kamuya Duyurulması

İçeriden öğrenebilecek durumda olan kişilerin listesi faaliyet raporunda, Organizasyon başlığı altında yer almaktadırlar. Şirket bilgilerinin kurum dışı kişi / kişilerle paylaşılması konusunda, tüm çalışanlara yazılı ve elektronik ortamda tebliğ edilen ve uyulması gereken prosedürler mevcuttur.

Kurumsal Yönetim İlkeleri

Uyum Raporu / III

BÖLÜM III - MENFAAT SAHIPLERİ

13. Menfaat Sahiplerinin Bilgilendirilmesi

Şirket politikasında “Müşterilerimizin, çalışanlarımızın ve toplumun memnuniyeti, bizim memnuniyetimizdir. Faaliyetlerimizi, müşteri tatminini, çalışanlarımızın ve toplumun sağlık ve güvenlik şartlarını ve çevresel performansımızı sürekli olarak iyileştirerek yürütmek için politikamız...” ifadeleri ile, uygulanacak bu politikanın temel çerçevesi çizilmektedir. Bu kapsamda menfaat sahipleri kendilerinin içinde buldukları her aşamada, Şirket politikası gereği bilgilendirilmekte, elektronik iletişim araçları başta olmak üzere birçok iletişim yöntemi ile, çeşitli denetim ve ziyaret programları kullanılarak bilgilendirmeler pekiştirilmektedir.

14. Menfaat Sahiplerinin Yönetime Katılımı

Menfaat sahiplerinin yönetime katılması, ilgili süreçlerde çalışanlar için, belirlenmiş iletişim temsilcileri ve iletişim toplantıları ile, müşteriler için kullanılan en son teknolojik yöntemler vasıtasıyla, tedarikçiler için ise ilgili satınalma prosedürünün izlenmesi aşamasında alınan geribildirimler ile edinilen düşünce, öneri ve eleştirilerin yönetim takımında değerlendirilmesi yolu ile olmaktadır.

15. İnsan Kaynakları Politikası

Şirketin yürürlükte olan ve aktif olarak kullanılan insan kaynakları politikası mevcut olup, ana esasları faaliyet raporunda yeralan şirket politikasında belirtilmiştir. Şirketimizde Sosyal Sorumluluk (SA 8000) Standardı uygulanmaktadır. Bu standardın ilgili maddesine göre çalışanların dilek, istek ve şikayetlerini yönetime dile getirmeleri için yönetim ile çalışan arasında köprü görevini gören “İletişim Temsilcileri” bulunmaktadır. Çalışanları temsil edecek olan kişiler serbest seçim ile seçilerek, aylık yapılan toplantılarda karşılıklı talep ve bilgilendirmeler yapmaktadırlar. Çalışan memnuniyeti ve çalışanlar ile ilişkileri yürütmek üzere yönetim takımından Bilgi Sistem Ve İnsan Kaynakları Müdürü atanmıştır. Sosyal Sorumluluk Standardının temel maddelerinden biri olan “Ayrımcılık” maddesi kapsamında, firmamızda politika, prosedür ve kurallar mevcut olup, tüm çalışanlarla paylaşılmaktadır. Bu konuda çalışanlarımızdan gelen herhangi bir şikayet sözkonusu değildir.

16. Müşteri ve Tedarikçilerle İlişkiler Hakkında Bilgiler

Şirket politikasında yeralan “Müşterilerimizin, çalışanlarımızın ve toplumun memnuniyeti, bizim memnuniyetimizdir” ifadesi ve bunun geliştirilerek uygulanacağı taahhüdü açık bir gösterge olup, bu taahhüde bağlı müşteri ve tedarikçi ilişkileri konusunda bağlayıcı Şirket politika ve prosedürleri mevcuttur

Kurumsal Yönetim İlkeleri

Uyum Raporu / IV

17. Sosyal Sorumluluk

Şirket'in sosyal sorumluluğu, menfaat sahiplerinin yanısıra topluma ve çevreye olan duyarlılığı da ifade eder. Bu kapsamda, Tüketicileri ve Çevre halkını yürütülen atık yönetimi, şirketin insan sağlığı ve güvenliği ile çevre konusundaki genel yaklaşımı hakkında bilinçlendirerek bu konulardaki çalışmalara katılımlarını sağlamak, ISO 9001, ISO 14001, OHSAS 18001, SA 8000, Üçlü Sorumluluk (Responsible Care) gibi gönüllü olarak uygulanması taahhüt edilen standartlar-taahhütler doğrultusunda şirket çalışanlarının katılımı ve politikanın uygulanmasını takip etmek amacıyla, Genel Müdürlük bünyesinde Teknik Emniyet ve Çevre Şefliği mevcuttur. Şirket aynı zamanda sahip olduğu ve yüksek maliyetler göze alınarak yaptırılmış bulunan büyük bir arıtma tesisine de sahiptir.

Toplumsal sorumluluğunu ise, eğitime %100 destek kampanyası çerçevesinde yerine getiren Şirket, 2003 yılında 1.533.191 YTL 2004 yılında ise 744.946 YTL olmak üzere toplam 2.278.137 YTL 'lik boya ve boya malzemeleri ile nakit ve diğer bağışta bulunmuştur. Ayrıca, destek olunan Hereke Ömer İsmet Uzunyol Meslek Yüksekokulu ile Tavşancıl Marshall Çok Programlı Lisesi ile de nitelikli boyacı ustaları yetiştirerek istihdama katkıda bulunmaktadır.

BÖLÜM IV - YÖNETİM KURULU

18. Yönetim Kurulunun Yapısı, Oluşumu ve Bağımsız Üyeler

Yönetim Kurulu Üyeleri;

Jan A. ANDERSON	: Başkan	(İcracı Olmayan)
İsmet UZUNYOL	: Başkan Vekili	(İcracı Olmayan)
Hendrik BROWER	: Üye	(İcracı Olmayan)
Per Goran LINANDER	: Üye	(İcracı Olmayan)
Martin UUNILA	: Üye	(İcracı Olmayan)
Feridun UZUNYOL	: Üye ve Genel Müdür	(İcracı)

Yönetim kurulu üyeleri, yöneticiler ve çalışanlar rekabet edilen şirketlerde çalışamazlar, yöneticilik ve yönetim kurulu üyeliği yapamazlar.

19. Yönetim Kurulu Üyelerinin Nitelikleri

Yönetim kurulu üyelerinin nitelikleri SPK Kurumsal Yönetim İlkeleri IV. Bölümünün 3.1.1, 3.1.2 ve 3.1.5. maddelerinde yer alan niteliklerle örtüşmekte olup, buna ilişkin hususlarda şirket esas sözleşmede hüküm bulunmamaktadır.

Kurumsal Yönetim İlkeleri

Uyum Raporu / V

20. Şirketin Misyon ve Vizyonu ile Stratejik Hedefleri

Şirketin Misyon ve Vizyonu faaliyet raporları, internet sitesi ve muhtelif dökümanlarla kamuya açıklanmıştır.

Vizyonumuz : Değerlerimiz, bilgimiz ve çalışanlarımızla; müşterilerimizin, tedarikçilerimizin, toplumun ve ortaklarımızın memnuniyetini sağlayarak iç pazarda ve ihracatta lider bir boya firması olmaktır.

Misyonumuz:Sürekli gelişme anlayışıyla, bilgi ve teknolojiyle, ürün ve hizmetlerimizi, toplumun değişen beklentilerine uygun hale getirmek.Müşterilerimiz ve Tedarikçilerimizle köklü ve değer katan ilişkiler yaratmak. Tüm çalışanlarımızı teşvik etmek ve başarılarını desteklemek.Varlıklarımızın değerini arttırarak ortaklarımız ve yatırımcılar için çekiciliğimizi sürdürmek.

Yönetim Kurulu tarafından belirlenmiş ve onaylanmış stratejiler mevcut olup, 3 yıllık bütçe planları hazırlanmaktadır. Aylık olarak gerçekleşen mali sonuçlar, bütçe ve geçmiş yıl ile karşılaştırılarak yöneticiler ve Yönetim Kurulu'na sunulmaktadır.

21. Risk Yönetim ve İç Kontrol Mekanizması

Şirket, risk yönetimini genel müdürlük bünyesinde oluşturulan bir birim ile yapmaktadır. İç kontrol fonksiyonu ise Şirket yönetim takımının aylık gözden geçirmeleri, bağımsız dış denetimler ve/veya iç denetimlerle gerçekleştirilmektedir.

22. Yönetim Kurulu Üyeleri ile Yöneticilerin Yetki ve Sorumlulukları

Yönetim Kurulu üyelerinin görevleri Esas Sözleşmede belirlenmiştir. Yöneticilerin yetki ve sorumlulukları iş ve görev tanımlarında belirlenmiş olup, imza sirkülerinde tanımlanmıştır.

23. Yönetim Kurulunun Faaliyet Esasları

Şirket yönetim kurulu 2004 yılında 5 adet yüzyüze, 8 adet yazılı onay alınmak suretiyle toplam 13 kez toplanmıştır. Toplantıların gündemi, Şirket'in ihtiyaçları, Türk Ticaret Kanunu, İMKB ve SPK mevzuatları doğrultusunda, yönetim kurulu başkanının mevcut yönetim kurulu üyeleri ile görüşmesi sonucunda oluşmaktadır. Tesbit edilen gündem konusunda bilgilendirme ve iletişimi Hukuk Şefliği yapmaktadır.

SPK Kurumsal Yönetim İlkeleri'nin IV. Bölümü'nün 2.17.4'üncü maddesinde yer alan konularda yönetim kurulu toplantılarına fiili katılım sağlanmıştır. Yönetim kurulu üyelerinin soruları olmadığı için zapta geçirilen herhangi husus yoktur. Yönetim kurulu üyelerine tanınan herhangi bir ağırlıklı oy hakkı ve/veya veto hakkı yoktur.

Kurumsal Yönetim İlkeleri

Uyum Raporu / VI

24. Şirketle Muamele Yapma ve Rekabet Yasağı

Yönetim kurulu üyeleri, yöneticiler ve çalışanlar rekabet edilen şirketlerde çalışamazlar, yöneticilik ve yönetim kurulu üyeliği yapamazlar. Ancak, genel kurul gündemine konulan bir madde ile, Yönetim Kurulu Üyelerinin, Şirket'in iştiğal alanı olan inşaat boyaları imalatı, pazarlaması ve satışı haricinde şirket konusuna giren işleri yapabilmeleri ve bu tür işleri yapan firmalara ortak olabilmeleri için genel kuruldan izin istenmektedir. Genel Kurulun bu izni vermesi halinde, Yönetim Kurulu Üyeleri bir sonraki genel kurula kadar Şirket'in iştiğal alanı olan inşaat boyaları imalatı, pazarlaması ve satışı haricindeki işleri yapabilmekte ve bu tür işleri yapan başka şirketlere ortak olabilmektedirler. Ancak işlem yapma konusunda herhangi bir sınırlama yoktur. Şirket tarafından dikkate alınan husus, tedarikçi veya müşteri konumunda bulunan ilişkili kuruluşların, diğer müşterileri ve tedarikçilerle eşit şartlarda işlem yapmalarınıdır.

25. Etik Kurallar

Şirketimizde, fırsat eşitliği anlayışının prensiplerileri, çalışanlardan beklenen davranış ve görünüm standartları ile şirketin yürütmekte olduğu faaliyetler, stratejilerle doğrudan bağlantılı tüm bilgileri koruma kuralları ve standartlarını tanımlamak amacıyla ilgili politika, prosedür ve kurallar mevcut olup, tüm çalışanlarımıza duyurulmuş ve elektronik ortamda her an ulaşılabilecek bir konumda paylaşımına açıktır.

26. Yönetim Kurulunda Oluşturulan Komitelerin Sayı, Yapı ve Bağımsızlığı

Şirket yönetim kurulu kurumsal yönetim ilkeleri ve bunlara uyum konusunda ayrı bir komite kurulmasına gerek görmemiştir. Denetim komitesi üyeleri icrada görevli olmayan yönetim kurulu üyeleri arasından seçilmiştir. Komitenin 2004 yılı boyunca yapmış olduğu çalışmalarda herhangi bir çıkar çatışması sözkonusu değildir.

27. Yönetim Kuruluna Sağlanan Mali Haklar

Yönetim kurulu üyelerinden Türk üyeler sembolik ücret alırlar,yabancı üyelere herhangi bir ücret ödemesi yapılmaz. 2004 yılı içinde Şirket yönetim kurulu üyeleri ve yöneticileri ile herhangi bir borç / alacak ilişkisinde bulunmamış, borç / alacak ilişkisi yaratabilecek herhangi bir iş ve işleme taraf olmamıştır.

Olağan Genel Kurul / Gündem

1. Açılış ve genel kurul başkanlık divanı teşekkülü.
2. Toplantı tutanağının Divan Heyetince imzalanması hususunda divana yetki verilmesi.
3. 2004 yılı Yönetim Kurulu Faaliyet Raporu, Denetçi Raporları, Bağımsız Dış Denetleme Kuruluşu rapor özetlerinin okunması ve müzakeresi.
4. 2004 yılı bilançosunun, kâr/zarar hesaplarının okunması, müzakeresi ve tasdiki ile, kar/zarar dağıtımı ile ilgili teklifin görüşülerek kabulü veya reddi.
5. Şirket tarafından Genel bütçeye dahil dairelere, Katma bütçeli idarelere, İl Özel İdarelerine, Belediyelere, Köylere, Kamu yararına faaliyet gösteren derneklere, Bakanlar Kurulunca vergi muafiyeti tanınan vakıflara, bilimsel araştırma ve geliştirme faaliyetinde bulunan kurum ve kuruluşlara yıl içinde yapılan bağışların onaylanması.
6. Şirketimizin kayıtlı sermaye tavanının 20.000.000.YTL'ye (YirmimilyonYTL) çıkarılması ve bu konuda yapılacak iş ve işlemlerin yürütülmesi için Yönetim Kuruluna yetki verilmesi hususunun genel kurulun onayına sunulması.
7. 2003 yılı mali tablolarının enflasyona göre düzeltilmesi sonucunda yasal kayıtlarda oluşan geçmiş yıl zararları ile, öz sermaye kalemlerinin olumlu farklarının, birbirlerinden mahsup edilmesi suretiyle düzeltilmesi hususunun genel kurulun onayına sunulması.
8. Sermaye Piyasası Kurulu'nun gözetiminde oluşturulan ve şirketimizin de üye olduğu Merkezi Kayıt Kuruluşu'nda yapılacak işlemler ile, Merkezi Kayıt Kuruluşu tarafından alınan kararların uygulanmasında, Yönetim Kurulu'na yetki verilmesinin genel kurulun onayına sunulması.
9. Yönetim kurulu üyeleri ve denetçilerin ibra edilmesi.
10. Yönetim kurulu üyeleri ile denetçilerin seçilmesi ve görev sürelerinin tesbiti.
11. Yönetim kurulu üyelerinin ve denetçilerin huzur haklarının ve ücretinin tesbiti.
12. Yönetim kurulu üyelerine T.T.Knu md.334 ve 335'e göre izin verilmesi. (Yönetim Kurulu Üyelerine inşaat boyaları imalatı, pazarlaması ve satışı haricinde şirket konusuna giren işleri bizzat veya başkaları adına yapmaları ve bu tür işleri yapan şirketlere ortak olabilmeleri ve diğer işlemleri yapabilmeleri hususunda izin verilmesi)
13. Dilek ve temenniler.

Denetleme Kurulu Raporu

DENETLEME KURULU RAPORU

MARSHALL BOYA VE VERNİK SANAYİ A.Ş.
GENEL KURULU'NA
KOCAELİ

ORTAKLIĞIN ÖNVANI
ORTAKLIĞIN MERKEZİ
ORTAKLIĞIN SERMAYESİ
FAALİYET KONUSU
DENETÇİNİN ADI SOYADI
GÖREV SÜRESİ
ORTAK OLUP OLMADIĞI

:Marshall Boya ve Vernik Sanayi A.Ş.
:Kocaeli
:4.329.600.000.000.-TL
:Boya, Vernik ve PVA İmalatı
:Memduh ÖZARGUN;Yüksel ÖZAY
:01.01.2004-31.12.2004
:Ortak Değildir

KATILINAN YÖNETİM KURULU VE YAPILAN
DENETLEME TOPLANTILARININ SAYISI

:Toplam bir adet yönetim kurulu toplantısına katıldılar.

ORTAKLIK HESAPLARI, DEFTER VE
BELGELERİ ÜZERİNDE YAPILAN İNCELEMENİN
KAPSAMI VE HANGİ TARİHLERDE İNCELEME
YAPILDIĞI VE VARILAN SONUÇ

:Ortaklık defter ve belgeleri üzerinde yapılan muhtelif
tetkiklerimizde defterlerin usulüne uygun olarak tastik ettirildiği,
kayıtların muntazam işlendiği, müstenidatların müstenidatların
mevcudiyeti ve kayıtlara mutabakatı görülmüştür. İnceleme
yapılan tarihler 16.01.2004 , 08.03.2004-19.04.2004,
09.09.2004, 09.12.2004'tür.

TTK.NUN 353/1.FIKRASININ 3 NO'LU BENDİ
GEREĞİNCE ORTAKLIK VEZNESİNDE YAPILAN
SAYIMLARIN SAYISI VE SONUÇLARI

:Ortaklık veznesinde 16 Ocak 2004, 8 Mart 2004, 19 Nisan 2004
18 Temmuz 2004, 09 Eylül 2004, 09 Aralık 2004 tarihlerinde
olmak üzere 5 defa sayım yapılmış ve sonuçta kasanın kayıtlara
uygun ve mevcudunun tam olduğu anlaşılmıştır.

TTK.NUN 353/1.FIKRASININ 4 NO'LU BENDİ
GEREĞİNCE İNCELEME TARİHLERİ VE
SONUÇLARI

:Şirket defterlerinde ilk tetkikatımız 16 Ocak 2004 olmak üzere,
bu tarihi takip eden her ayın sonlarında incelemeler yapılmış
teminat mektupları ve teminat hisse senetleri görülmüş ve
buçların kayıtlara mutabakatı anlaşılmıştır.

İNTİKAL EDEN ŞİKAYET VE YOLSUZLUKLAR
VE BUNLAR HAKKINDA YAPILAN İŞLEMLER

:Denetleme kurumumuza intikal etmiş herhangi bir şikayet ve
yolsuzluk bulunmamaktadır. Marshall Boya ve Vernik Sanayi
Anonim Şirketi'nin 01.01.2004-31.12.2004 dönemi hesap ve
işlemlerini TTK ortaklığın esas sözleşmesi ve diğer mevzuat ile
genel kabul görmüş muhasebe ilke ve standartlarına göre
incelemiş bulunmaktayız. Görüşümüze göre içeriğini
benimsediğimiz ekli 31.12.2004 tarihi itibarıyla SPK Seri:XI,
No:25 sayılı Tebliğ'e uygun olarak, enflasyon etkilerini
yansıtacak şekilde düzenlenmiş bilanço, ortaklığın anılan
tarihteki gerçek mali durumunu ve 01.01.2004-31.12.2004
dönemine ait gelir tablosu anılan döneme ait gerçek faaliyet
sonuçlarını yansıtmaktadır. Bilançonun ve gelir tablosunun
onaylanmasını ve yönetim kurulunun açıklanmasını oylarımıza arz
ederiz.

YÜKSEL ÖZAY



MEMDUH ÖZARGUN



Bağımsız Denetim Raporu

Marshall Boya ve Vernik Sanayi Anonim Şirketi ve Bağlı Ortaklığı

31 Aralık 2004 Tarihinde Sona Eren Yıla Ait Bağımsız Denetim Raporu

Marshall Boya ve Vernik Sanayi Anonim Şirketi ve bağlı ortaklığının (Şirket) 31 Aralık 2004 tarihi itibarıyla düzenlenmiş konsolide bilançosunu ve bu tarihte sona eren yıla ait konsolide gelir, konsolide özsermaye değişim ve konsolide nakit akım tablolarını Sermaye Piyasası Kurulu (SPK) tebliğlerinde belirlenen ilke ve kurallara göre incelemiş bulunuyoruz. İncelememiz, SPK tarafından yayımlanan Türkiye'de genel kabul görmüş denetim ilke, esas ve standartlarına uygun olarak yapılmış ve dolayısıyla hesap ve işlemlerle ilgili olarak muhasebe kayıtlarının kontrolü ile, gerekli gördüğümüz diğer denetim yöntem ve tekniklerini içermiştir.

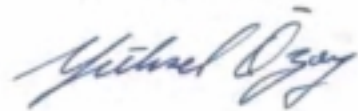
Görüşümüze göre, söz konusu mali tablolar, tüm önemli taraflarıyla, Marshall Boya ve Vernik Sanayi Anonim Şirketi ve bağlı ortaklığının 31 Aralık 2004 tarihindeki mali durumunu ve aynı tarihte sona eren yıla ait faaliyet sonuçlarını ve nakit akımlarını ve bir önceki yıl ile tutarlı bir şekilde uygulanan SPK'nın, 15 Kasım 2003 tarihli Seri XI, No: 25 "Sermaye Piyasasında Muhasebe Standartları Hakkında Tebliğ"ne uygun olarak doğru bir biçimde yansıtmaktadır.

SPK'nın 21.02.2005-25.02.2005 tarihli haftalık bülteninde, Seri XI, No:25 sayılı Tebliğ'e uygun olarak hazırlanan mali tablolar veya yasal kayıtların herhangi birinde dönem zararı olması nedeniyle kar dağıtımı yapılmaması duyurulmuştur. 31 Aralık 2004 tarihinde sona eren hesap döneminde ilişikteki konsolide mali tablolarda dönem karı oluşmamasına rağmen, Şirket Genel Kurul'da karar verildiği takdirde birikmiş karlarından kar dağıtımı yapabilecektir.

İstanbul,

5 Nisan 2005

Cevdet Suner Denetim
ve Yeminli Mali Müşavirlik
Anonim Şirketi



Yüksel Özay
Sorumlu Ortak, Başdenetçi

Marshall Boya ve Vernik Sanayi AŞ ve Bağlı Ortaklığı

31 Aralık 2004 Hesap Dönemine Ait Konsolide Gelir Tablosu

(Para birimi: YTL olarak enflasyon etkilerini yansıtmak şekilde)

Yeni Türk Lirası'nın 31 Aralık 2004 tarihindeki satınalma gücü cinsinden ifade edilmiştir)

	<u>Notlar</u>	<u>31 Aralık 2004</u>	<u>31 Aralık 2003</u>
Net Satışlar	1	167,831,451	133,514,108
Satışların maliyeti		(115,504,379)	(86,702,992)
Brüt kar		52,327,072	46,811,116
Satış ve genel yönetim giderleri	2	(52,198,892)	(47,163,493)
Diğer esas faaliyet gelirleri	3	3,926,617	1,849,552
Diğer esas faaliyet giderleri	4	(370,984)	(110,120)
Faaliyet karı		3,683,813	1,387,055
Finansman gelirleri/(giderleri), net	5	(1,609,700)	4,249,143
Net parasal pozisyon zararı öncesi kar		2,074,113	5,636,198
Net parasal pozisyon zararı		(3,091,932)	(1,253,378)
Vergi öncesi kar/(zarar)		(1,017,819)	4,382,820
Vergi	6	(997,516)	(1,433)
Net kar/(zarar)		(2,015,335)	4,381,387
Hisse lot başına kar/ (zarar) (YTL)	16	(0.508)	1.104

İlişikteki notlar bu mali tabloların tamamlayıcı parçalarıdır.

Marshall Boya ve Vernik Sanayi AŞ Ve Bağlı Ortaklığı

31 Aralık 2004 Tarihi İtibariyle Konsolide Bilanço

(Para birimi: YTL olarak enflasyon etkilerini yansıtacak şekilde)

Yeni Türk Lirası'nın 31 Aralık 2004 tarihindeki satınalma gücü cinsinden ifade edilmiştir)

	<u>Notlar</u>	<u>31 Aralık 2004</u>	<u>31 Aralık 2003</u>
Varlıklar			
Maddi duran varlıklar, net	7	51,755,702	55,304,827
Maddi olmayan duran varlıklar, net	8	820,978	1,031,171
Finansal duran varlıklar	9	65,677	65,677
Diğer duran varlıklar	10	3,356,598	1,468,023
Ertelenmiş vergi varlıkları	6	126,985	-
Duran varlıklar toplamı		56,125,940	57,869,698
Stoklar	11	14,011,943	9,156,690
Ticari alacaklar, net	12	29,632,909	35,989,887
Diğer dönen varlıklar	13	4,894,242	5,003,382
Nakit ve nakit benzeri değerler	14	6,751,840	3,738,240
Toplam dönen varlıklar		55,290,934	53,888,199
Toplam varlıklar		111,416,874	111,757,897
Özsermaye			
Sermaye (Tarihsel Maliyet Değeri)	15	4,329,600	2,164,800
Emisyon primi (Tarihsel Maliyet Değeri)		43,129	43,129
Yasal yedekler (Tarihsel Maliyet Değeri)		2,097,650	1,904,450
Birikmiş karlar		23,250,812	20,896,011
Cari yıl karı/(zararı)		(2,015,335)	4,381,387
Öz sermaye enflasyon düzeltmesi farkları		55,573,336	57,727,945
Toplam sermaye ve yedekler		83,279,192	87,117,722
Borçlar			
Ertelenmiş vergi yükümlülükleri	6	-	364,565
Kıdem tazminatı karşılığı	19	4,317,403	3,971,050
Toplam uzun vadeli borçlar		4,317,403	4,335,615
Faizli borçlar	18	3,546,125	5,686,175
Ticari borçlar	17	15,542,162	11,103,056
Diğer kısa vadeli borçlar ve gider karşılıkları	20	4,731,992	3,515,329
Toplam kısa vadeli borçlar		23,820,279	20,304,560
Toplam borçlar		28,137,682	24,640,175
Toplam borçlar ve özsermaye		111,416,874	111,757,897

İlişikteki notlar bu mali tabloların tamamlayıcı parçalarıdır.

Marshall Boya ve Vernik Sanayi AŞ ve Bağlı Ortaklığı 31 Aralık 2004 Hesap Dönemine Ait Konsolide Özsermaye Değişim Tablosu

(Para birimi: YTL olarak enflasyon etkilerini yansıtacak şekilde
Yeni Türk Lirası'nın 31 Aralık 2004 tarihindeki satınalma gücü cinsinden ifade edilmiştir)

	Sermaye	Emisyon primleri	Yasal Yedekler	Özsermaye enflasyon düzeltmesi farkları	Birikmiş karlar	Cari dönem karı	Toplam
31 Aralık 2003 itibarıyla bakiye ¹	2,164,800	43,129	1,904,450	57,727,945	20,896,011	4,381,387	87,117,722
Birikmiş karlara transfer (Not: 15)					4,381,387	(4,381,387)	-
Sermaye arttırımı (Not 15)	2,164,800			(2,164,800)			-
Kar payı ödemesi					(1,823,195)		(1,823,195)
Yasal yedeklere transfer			193,200	10,191	(203,391)		-
Dönem zararı						(2,015,335)	(2,015,335)
31 Aralık 2004 itibarıyla bakiye	4,329,600	43,129	2,097,650	55,573,336	23,250,812	(2,015,335)	83,279,192

¹ Sermaye, Emisyon primleri ve yasal yedekler tarihsel maliyet değerleri ile gösterilmiş olup, bu kalemlerle ilgili enflasyon düzeltmeleri "Özsermaye enflasyon düzeltmesi farkları" hesabı içinde yansıtılmıştır.

İlişikteki notlar bu mali tabloların tamamlayıcı parçalarıdır.

Marshall Boya ve Vernik Sanayi AŞ Ve Bağlı Ortaklığı

31 Aralık 2004 Hesap Dönemine Ait Konsolide Nakit Akım Tablosu

(Para birimi: YTL olarak enflasyon etkilerini yansıtacak şekilde)

Yeni Türk Lirası'nın 31 Aralık 2004 tarihindeki satınalma gücü cinsinden ifade edilmiştir)

	<u>Notlar</u>	<u>2004</u>	<u>2003</u>
A. Esas Faaliyetlerden Kaynaklanan Nakit Akımları			
Net kar/(zarar)		(2,015,335)	4,381,386
Düzeltilmeler:			
Amortisman ve itfa payları (+)		7,179,718	8,204,108
Kur farklarından doğan zarar (+)		2,171,277	854,191
Faiz gideri (+)		68,030	4,819,236
Ticari işlemlerdeki ve diğer alacaklardaki artışlar (-) / azalışlar (+)		6,264,990	(2,116,541)
Stoklardaki artışlar (-) / azalışlar (+)		(4,736,475)	266,556
Diğer dönen varlıklardaki azalışlar (+) / artışlar (-)		2,456,021	611,165
Diğer duran varlıklardaki artışlar (-)		(1,888,575)	(1,468,023)
Ticari borçlardaki artışlar (+)		3,693,576	7,467,590
Diğer kısa vadeli borçlar ve gider karşılıklarındaki artışlar (+) / azalışlar (-)		2,661,407	(3,559,863)
Kıdem tazminatı karşılığındaki artışlar (+) / azalışlar (-)		346,353	(141,637)
Ertelenmiş vergi varlıklarındaki artışlar (-) / borçlarındaki azalışlar (-)		(491,550)	(2,429,150)
Faiz Ödemeleri (-)		(362,431)	(363,079)
Vergi Ödemeleri (-)		(3,791,625)	(4,370,863)
Esas faaliyetlerden kaynaklanan net nakit girişi		11,555,381	12,155,078
B. Yatırım faaliyetlerinden kaynaklanan nakit akımları			
Maddi ve maddi olmayan varlık satın alımları (-)		(3,913,054)	(2,205,895)
Maddi varlık satışı nedeniyle elde edilen nakit girişleri (+)		492,654	2,173,647
Yatırım faaliyetlerden kaynaklanan net nakit kullanımı		(3,420,400)	(32,248)
C. Finansal faaliyetlerinden kaynaklanan nakit akışları			
Kısa vadeli borçlarla ilgili nakit çıkışları (-)		(14,204,864)	(12,174,391)
Kısa vadeli borçlarla ilgili nakit girişleri (+)		10,906,678	5,562,464
Finansal kiralama borçları ile ilgili ödemeler		-	(429)
Ödenen temettüler (-)		(1,823,195)	(2,276,255)
Finansal faaliyetlerinden kaynaklanan net nakit kullanımı		(5,121,381)	(8,888,611)
Nakit ve nakit benzerlerinde meydana gelen net artış		3,013,600	3,234,219
Dönem başındaki nakit ve nakit benzerleri mevcudu		3,738,240	504,021
Dönem sonundaki nakit ve nakit benzerleri durumu	14	6,751,840	3,738,240

İlişikteki notlar bu mali tabloların tamamlayıcı parçalarıdır.

Marshall Boya ve Vernik Sanayi AŞ ve Bağlı Ortaklığı

31 Aralık 2004 Tarihinde Sona Eren Hesap Dönemine Ait Konsolide Mali Tabloları Tamamlayıcı Notlar

(Para birimi: YTL olarak enflasyon etkilerini yansıtacak şekilde Yeni Türk Lirası'nın 31 Aralık 2004 tarihindeki satınalma gücü cinsinden ifade edilmiştir)

Faaliyetler

Marshall Boya ve Vernik Sanayi AŞ (Şirket) 1965 yılında kurulmuştur ve Gebze'deki fabrikasında çeşitli boya ve vernik üretmektedir. Şirket'in hisse senetleri 1990 yılından beri İstanbul Menkul Kıymet Borsası'nda işlem görmektedir.

Şirket Kapboy Kaplama İzolasyon Sanayi AŞ'nin (Kapboy) %100'üne sahiptir. Şirket'in Kapboy faaliyetleri üzerinde tam kontrol gücünün olmasından dolayı Kapboy'un mali tabloları ekteki mali tablolarda konsolide edilmiştir.

Mali tabloların sunum esasları

İlişikteki konsolide mali tablolarda uygulanan önemli muhasebe ilkeleri aşağıda özetlenmiştir:

(a) Uygunluk beyanı

Şirket muhasebe kayıtlarını Tek Düzen Hesap Planı, Türk Ticaret Kanunu, Türk Vergi Kanunları ve Sermaye Piyasası Kurulu'nun yayımladığı ve İstanbul Menkul Kıymetler Borsası'na kote şirketler için geçerli olan genel kabul görmüş muhasebe ilkelerine uygun olarak tutmakta ve yasal konsolide mali tablolarını da buna uygun olarak Yeni Türk Lirası (YTL) olarak hazırlamaktadır.

İlişikteki konsolide mali tablolar, yasal kayıtların, mali tabloların gerçeği yansıtması ilkesi doğrultusunda, Yeni Türk Lirası'nın satın alma gücünde meydana gelen değişikliklerin yeniden ifade edilmesi de dahil olmak üzere yapılan sınıflama ve düzeltmeler ile Sermaye Piyasası Kurulu'nun Uluslararası Finansal Raporlama Standartlarıyla uyum sağlanması amacıyla 15 Kasım 2003 tarihinde yayımladığı "Sermaye Piyasasında Muhasebe Standartları Hakkında Tebliğ" (Seri: XI, No:25 sayılı tebliği) çerçevesinde hazırlanmıştır.

İlişikteki konsolide mali tablolar yayınlanmak üzere 1 Nisan 2005 tarihinde Şirket yönetimi tarafından onaylanmıştır. Genel Kurul'un ve ilgili yasal kuruluşların yasal mevzuata göre düzenlenmiş konsolide mali tabloları tashih etme hakkı vardır. 15 no'lu not da detaylarıyla anlatıldığı üzere Şirket'in nihai sahipleri Tekyar Teknik Yardım A.Ş. ve Akzo Nobel Decorative Coatings Turkey B.V.'dir.

(b) Mali tabloların hazırlanış şekli

SPK'nın 29.11.2004-03.12.2004 tarihli haftalık bülteninde; 2005 yılı içerisinde kamuya açıklanacak olan 31 Aralık 2004 tarihinde sona eren hesap dönemine ilişkin mali tabloların, karşılaştırma amacıyla kullanılacak olan bir önceki hesap dönemine ait finansal veriler de dahil olmak üzere, Yeni Türk Lirası (YTL) cinsinden kamuya açıklanması gerektiği duyurulmuştur.

İlişikteki konsolide mali tablolar SPK'nın yukarıda bahsedilen duyurusu da dikkate alınarak, makul değerleri ile gösterilen finansal varlık ve yükümlülüklerin dışında, tarihi maliyet esası baz alınarak YTL olarak hazırlanmış olup, Seri: XI, No:25 sayılı tebliğin 15. Kısmı'nda düzenlenen "Yüksek Enflasyon Dönemlerinde Mali Tabloların Düzeltilmesi" (Kısım 15) uyarınca enflasyon düzeltmelerini yansıtacak şekilde 31 Aralık 2004 tarihindeki cari satınalma gücü cinsinden ifade edilmiştir.

Özsermaye kalemlerinden, sermaye, emisyon primi, yasal yedekler bilançoda kayıtlı değerleri ile yansıtılmış olup, bu kalemlere ilişkin enflasyon düzeltmesi farkları, özsermaye içinde ayrı bir kalem olarak gösterilmiştir.

Şirket 31 Aralık 2003 tarihinde sona eren yıllık hesap döneminden itibaren mali tablolarını, Seri XI, No: 25 sayılı tebliğ çerçevesinde kamuya sunmaya başlamıştır. 31 Aralık 2004 tarihli mali tablolar söz konusu tebliğ uyarınca bir önceki yıl ile (31 Aralık 2003 hesap dönemi) tutarlı bir şekilde hazırlanmıştır.

Marshall Boya ve Vernik Sanayi AŞ ve Bağlı Ortaklığı
31 Aralık 2004 tarihinde sona eren hesap dönemine ait
konsolide mali tabloları tamamlayıcı notlar

(Birim: YTL olarak enflasyon etkilerini yansıtmamak
şekilde Yeni Türk Lirası'nın 31 Aralık 2004 tarihindeki satınalma
gücü cinsinden ifade edilmiştir)

Mali tabloların sunum esasları devamı

(c) Konsolidasyon ilkeleri

Konsolide mali tablolar Şirket ve bağlı ortaklığının (Kapboy) hesaplarını aşağıdaki "Bağlı ortaklıklar" maddesinde belirtilen şekilde yansıtmaktadır. Bağlı ortaklığın mali tablolarının hazırlanması sırasında, tarihsel maliyet esasına göre tutulan kayıtlarına SPK'nın Seri XI, No 25 sayılı tebliğine uygunluk ve Şirket tarafından uygulanan muhasebe politikalarına ve sunum biçimlerine uyumluluk açısından, mali tabloların Türk lirasının bilanço tarihindeki cari satın alma gücüne getirilmesi de dahil olmak üzere, gerekli tashih ve sınıflandırmalar yapılmıştır.

(i) Bağlı Ortaklıklar

Bağlı Ortaklıklar, Şirket'in ya (a) doğrudan ve/veya dolaylı olarak kendisine ait olan hisseler neticesinde şirketlerdeki hisselerle ilgili oy kullanma hakkının %50'den fazlasını kullanma yetkisi kanalıyla; veya (b) oy kullanma hakkının %50'den fazlasını kullanma yetkisine sahip olmamakla birlikte mali ve işletme politikaları üzerinde fiili kontrol etkisini kullanmak suretiyle mali ve işletme politikalarını Şirket'in menfaatleri doğrultusunda kontrol etme yetkisi ve gücüne sahip olduğu şirketleri ifade eder.

Şirket, 31 Aralık 2004 tarihi itibarıyla Kapboy'un %100'üne (31 Aralık 2003: %100) sahiptir. Şirket'in Kapboy'un faaliyetleri üzerinde tam kontrol gücünün olmasından dolayı Kapboy'un mali tabloları ekteki konsolide mali tablolarda konsolide edilmiştir.

(ii) Konsolidasyonda eliminasyon işlemleri

Kapboy'un bilançoları ve gelir tabloları tam konsolidasyon yöntemi kullanılarak konsolide edilmiş ve Şirket defterlerinde bağlı ortaklıklar olarak yansıtılan Kapboy'un kayıtlı değerleri ile Kapboy'un defterlerinde yansıtılan öz sermayesi karşılıklı olarak netleştirilmiştir. Konsolide mali tablolar, Kapboy ve Marshall arasındaki işlemlerden dolayı oluşan tüm bakiye ve işlemler ve kazanılmamış her türlü gelirden arındırılmıştır.

(d) Yüksek enflasyonlu ekonomilerde raporlama

Şirket'in konsolide mali tabloları, Seri: XI, No:25 sayılı tebliğ Kısım 15 uyarınca, 31 Aralık 2004 tarihindeki cari satınalma gücündeki değişmelerin etkilerini yansıtmak üzere yeniden ifade edilmiştir. Kısım 15; yüksek enflasyonlu ekonomilere ait para birimleri cinsinden hazırlanacak mali tabloların, enflasyon etkilerini yansıtmak üzere bilanço gününde geçerli olan cari satınalma gücü cinsinden yeniden ifade edilmelerini ve önceki dönem bakiyelerinin de bilanço gününde geçerli olan satınalma gücündeki değişiklikler dikkate alınarak hesaplanmasını gerektirmektedir. Kısım 15'in uygulanmasını gerektiren başlıca durum, yıllık bilanço tarihindeki fiyat endeksi rakamının, ilgili hesap dönemi dahil önceki üçüncü hesap döneminin başındaki fiyat endeksi rakamını %100 aşması veya ilgili dönemin bilanço tarihindeki fiyat endeksi rakamının, hesap döneminin başına göre %10 veya daha fazla bir oranda artması halinde, içinde bulunulan hesap döneminde yüksek enflasyon döneminin başlamasıdır.

31 Aralık 2004 tarihi itibarıyla, Devlet İstatistik Enstitüsü (DİE) tarafından yayımlanan toptan eşya fiyat endeksi (TEFE) baz alındığında Türkiye'de üç yıllık kümülatif enflasyon oranı artışı %70 olarak gerçekleşmiş ve Kısım 15'te belirtilen rakamsal kriterlere ulaşmamıştır. Bununla birlikte Kısım 15'in uygulanmasını gerektiren diğer hususlardan, halkın tasarruflarını yabancı para cinsinden tutması, mal ve hizmet fiyatlarının yabancı para birimi üzerinden belirlenmesi, faiz oranlarının, ücret ve fiyatların genel fiyat endekslerine bağlanması gibi yüksek enflasyon göstergeleri mevcut bulunmaktadır. Sonuç olarak, Şirket'in konsolide mali tabloları Kısım 15 uyarınca, 31 Aralık 2004 tarihindeki cari satınalma gücündeki değişmelerin etkilerini yansıtmak üzere yeniden ifade edilmiştir.

Yüksek enflasyonun etkilerinin hesaplanması, DİE tarafından aylık olarak yayımlanan TEFE ve buna bağlı olarak elde edilen çevirme katsayıları kullanılarak yapılmaktadır. Konsolide mali tablolarda yapılan düzenlemelerde kullanılan endeksler ve çevirme katsayıları aşağıdaki gibidir:

Marshall Boya ve Vernik Sanayi AŞ ve Bağlı Ortaklığı
31 Aralık 2004 tarihinde sona eren hesap dönemine ait
konsolide mali tabloları tamamlayıcı notlar

*(Birim: YTL olarak enflasyon etkilerini yansıtmamak
şekilde Yeni Türk Lirası'nın 31 Aralık 2004 tarihindeki satınalma
gücü cinsinden ifade edilmiştir)*

Mali tabloların sunum esasları devamı

<u>Tarih</u>	<u>Endeks</u>	<u>Çevirme Katsayısı</u>
31 Aralık 2004	8,403.8	1.000
31 Aralık 2003	7,382.1	1.138

İlişikteki konsolide mali tabloların yeniden ifade edilmesinde uygulanan temel ilkeler aşağıdaki paragraflarda özetlenmiştir:

- Yüksek enflasyonlu ekonomiye sahip bir ülkenin para birimiyle hazırlanan mali tablolar, bilanço gününde geçerli olan cari satınalma gücü cinsinden yeniden ifade edilirler, ve buna bağlı olarak önceki dönem bakiyeleri de bilanço gününde geçerli olan cari satınalma gücü dikkate alınarak yeniden ifade edilirler.
- Parasal aktif ve pasif kalemler bilanço tarihindeki cari satın alma gücü cinsinden ifade edildikleri için yeniden ifade edilmemişlerdir.
- Cari satın alma gücü cinsinden ifade edilmeyen, parasal olmayan aktif, pasif ve özsermaye kalemleri (kayıtlardan silinen yeniden değerlendirme fonu hariç) düzeltme katsayısı kullanılarak paranın cari satın alma gücü cinsinden ifade edilmektedir. Özsermaye kalemlerinin düzeltilmesinde, yeniden değerlendirme değer artış fonu gibi enflasyon nedeniyle şirketlerin oluşturmalarına izin verilen fonlar dikkate alınmamış ve özsermaye kalemleri mali tablolarda tarihi değerleriyle ve bunların enflasyon etkileri de "Özsermaye Enflasyon Düzeltmesi Farkları" hesabında gösterilmiştir. Nakit yapılan sermaye artışları ile yedek akçelerden ve dağıtılmamış karlardan yapılan sermaye artışları, sermaye artırımının tescil tarihi esas alınarak düzeltme işlemine tabi tutulmuştur.
- Konsolide gelir tablosunda, amortisman ve itfa payları, satışların maliyeti ve gelir veya gider olarak doğrudan gelir tablosuyla ilişkilendirilen parasal olmayan kalemler dışındaki tüm gelir ve gider kalemleri, ilgili işlemlerin gerçekleştiği aylarda ilan edilen enflasyon endekslerinden raporlanan en son mali tabloların ait oldukları dönemin son ayı için ilan edilen endekse kadar geçen sürede meydana gelen değişimler temel alınarak hesaplanan çeviri katsayıları kullanılarak düzeltme işlemine tabi tutulmaktadır. Amortisman ve itfa payları, ilgili aktiflerin düzeltilmiş değerleri üzerinden, gelir veya gider olarak doğrudan gelir tablosuyla ilişkilendirilen parasal olmayan kalemler, satışa konu olan varlığın düzeltilmiş net değeri ile satış bedelinin düzeltilmiş değeri arasındaki fark olarak yeniden hesaplanmaktadır. Tutarı dönem sonunda kesinleşecek veya dönem sonunda ortaya çıkan verilere göre hesaplanan kıdem tazminatı gibi karşılıklar dönem sonundaki nihai tutarlarıyla mali tablolara yansıtılmıştır.
- Şirket'in net parasal pozisyonu üzerindeki enflasyonun genel etkisi, konsolide gelir tablosunda "Net parasal pozisyon zararı" hesabında yansıtılmıştır.

Seri XI No 25 sayılı tebliğ hükümleri, yüksek enflasyon dönemlerinde mali tabloların paranın bilanço günündeki cari satın alma gücü esas alınarak düzenlenmesini ve bir önceki yıl bilançosunun da aynı tebliğ hükümleri çerçevesinde düzeltme işlemine tabi tutulmasını gerektirir.

Şirket, SPK'nın Seri XI No 25 sayılı tebliği uyarınca enflasyona göre düzenlenmiş konsolide mali tablolarını ilk defa 31 Aralık 2003 tarihi itibarıyla yayımlamıştır. Bu tebliğ uyarınca, 31 Aralık 2003 hesap döneminin başlangıç dönemi olan 1 Ocak 2003 tarihine kadar olan döneme ait, düzeltilmiş tutarları ile olmak üzere, aktif kalemlerden, borçların ve özsermaye kalemlerinin çıkarılması sonucunda kalan kısım özsermaye hesap grubu içinde "Birikmiş Karlar" hesabında izlenmektedir.

Marshall Boya ve Vernik Sanayi AŞ ve Bağlı Ortaklığı
31 Aralık 2004 tarihinde sona eren hesap dönemine ait
konsolide mali tabloları tamamlayıcı notlar

(Birim: YTL olarak enflasyon etkilerini yansıtmamak
şekilde Yeni Türk Lirası'nın 31 Aralık 2004 tarihindeki sunulma
gücü cinsinden ifade edilmiştir)

Mali tabloların sunum esasları devamı

Şirket, 31 Aralık 2003 tarihinde sona eren yıldan başlamak üzere SPK'nın Seri: XI, No:25 sayılı Tebliği'ne göre mali tablo düzenleme kararı almıştır. Bu çerçevede konsolide mali tabloların hazırlanmasında izlenen önemli muhasebe politikaları aşağıda özetlenmiştir:

Önemli muhasebe ilkeleri

(a) Yabancı para birimi bazındaki işlemler

Yabancı para cinsinden yapılan işlemler, işlemin yapıldığı günkü döviz kurlarından YTL'ye çevrilmiştir. Konsolide bilançoda yer alan yabancı para birimi bazındaki parasal varlıklar ve borçlar bilanço tarihindeki döviz kurları kullanılarak YTL'ye çevrilmiştir. Bu işlemler sonucunda oluşan kur farkları dönem zararının belirlenmesinde hesaba alınmıştır. Makul değerleri ile gösterilen yabancı para birimi bazındaki parasal olmayan varlıklar ve borçlar makul değerlerinin belirlendiği günün kurundan YTL'ye çevrilmekte ve Kısım 15'e göre bilanço günündeki enflasyon etkisi gözönüne alınarak yeniden ifade edilmektedir.

(b) Netleştirme

Konsolide mali tablolara alınan tutarların netleştirilmesi için hukuki bir hakkın olduğunda ve finansal varlık ve finansal borcu netleştirmek suretiyle kapatma veya borcun ifası ile varlığın mali tablolara alınmasını aynı zamanda yapma niyetinin olması söz konusu olduğunda finansal varlık ve borçlar netleştirilerek bilançoda net tutarları ile gösterilir.

(c) Maddî duran varlıklar

(i) Şirket'in sabit kıymetleri

Sabit kıymetler, enflasyonun etkilerine göre düzeltilmiş maliyet değerlerinden, enflasyona göre düzeltilmiş birikmiş amortismanlar düşülerek ifade edilmişlerdir.

(ii) Finansal kiralama yoluyla elde edilen sabit kıymetler

Finansal kiralama ile elde edilen bir varlığın sahiplenilmesi sonucu oluşan riskler ve getiriler finansal kiralama işlemi olarak tanımlanır. Finansal kiralama yoluyla elde edilen sabit kıymetler defterlere kaydedildikleri tarihte ilgili varlığın makul değeri ile minimum kira ödemelerinin bugünkü değerinden düşük olanı üzerinden aktifte bir varlık, pasifte ise eşit tutarda bir yükümlülük olarak izlenir. Kira süresinin kiralanan varlığın faydalı ömründen kısa olması ve kira süresi sonunda ilgili varlığın Şirket tarafından satın alınmasının makul şekilde kesin olmadığı durumlarda, aktifte yer alan kiralanan varlık kira süresi içerisinde; kiralanan varlığın faydalı ömrünün kira süresinden kısa olması durumunda ise faydalı ömrü içinde amortismanına tabi tutulur. Konsolide bilançodaki finansal kiralama yükümlülüğü anapara geri ödemeleri yoluyla itfa edilir. Bu yükümlülüğün kaynaklanan faiz giderleri kiralama süresi boyunca oluştuğu döneme ait gelir tablosuna finansman gideri olarak yansıtılır. Aktifte izlenen finansal kiralama yoluyla elde edilen sabit kıymetler diğer benzer varlıklar için uygulanan amortisman politikalarına uygun olarak amortismanına tabi tutulurlar.

(iii) Sonradan ortaya çıkan giderler

Maddî duran varlıkların herhangi bir parçasını değiştirmekten doğan giderler bakım onarım maliyetleri ile birlikte aktifleştirilebilirler veya gider olarak yazılırlar. Söz konusu sonradan ortaya çıkan harcamalar duruma göre varlığın gelecekteki ekonomik faydasını artırıcı nitelikte ise aktifleştirilebilirler. Tüm diğer giderler oluştuğunda konsolide gelir tablosunda gider kalemleri içinde muhasebeleştirilir.

Marshall Boya ve Vernik Sanayi AŞ ve Bağlı Ortaklığı

31 Aralık 2004 tarihinde sona eren hesap dönemine ait konsolide mali tabloları tamamlayıcı notlar

(Birim: YTL olarak enflasyon etkilerini yansıtmamak
şekilde Yeni Türk Lirası'nın 31 Aralık 2004 tarihindeki satınalma
gücü cinsinden ifade edilmiştir)

Önemli muhasebe ilkelerinin devamı

(iv) Amortisman

Maddi duran varlıklara ilişkin amortismanlar, varlıkların faydalı ömürlerine göre aktife giriş veya montaj tarihleri esas alınarak eşit tutarlı, doğrusal amortisman yöntemi kullanılarak, enflasyonun etkilerine göre düzeltilmiş değerleri üzerinden ayrılmıştır. Özel maliyetler doğrusal amortisman yöntemi kullanılarak ilgili kira süresince amortismanına tabi tutulur. Aşağıda belirtilen oranlar ilgili aktiflerin tahmini faydalı ömürlerine yakındır.

	Süre (Yıl)
Yeraltı ve yerüstü düzenleri	10
Binalar	40
Makina ve teçhizat	10
Demirbaşlar	5
Taşıt araçları	4

Maddi duran varlıkların elden çıkartılması sonucu oluşan kar ve zararlar diğer esas faaliyet gelirleri ve giderleri hesaplarına dahil edilirler.

(d) Maddi olmayan duran varlıklar

Maddi olmayan duran varlıklar haklar ve özel maliyetlerden oluşmaktadır. Maddi olmayan duran varlıklar enflasyonun etkilerine göre düzeltilmiş maliyetlerinden birikmiş itfa ve tükenme payları düşülmüş olarak gösterilirler. Maddi olmayan duran varlık itfa payları gelir tablolarında, ilgili varlıkların tahmini ekonomik ömürleri olan 5 yıl üzerinden eşit tutarlı, doğrusal amortisman yöntemi kullanılarak hesaplanması sonucu muhasebeleştirilirler.

(e) Değer düşüklüğü

Şirket, her bir bilanço tarihinde, bir varlığa ilişkin değer kaybının olduğuna dair herhangi bir gösterge olup olmadığını araştırır. Eğer böyle bir gösterge mevcutsa, o varlığın geri kazanılabilir tutarı tahmin edilir. Eğer sözkonusu varlığın kayıtlı değeri veya o varlığa ait nakit üreten herhangi bir biriminin kayıtlı değeri geri kazanılabilir tutarından yüksekse değer düşüklüğü meydana gelir. Geri kazanılabilir tutar varlığın net satış fiyatı ile kullanım değerinden yüksek olanı seçilerek bulunur. Kullanım değeri, bir varlığın sürekli kullanımından ve faydalı ömrü sonunda elden çıkarılmasından elde edilmesi beklenen nakit akımlarının tahmin edilen bugünkü değeridir. Değer düşüklüğü kayıpları gelir tablosunda muhasebeleştirilir.

Değer düşüklüğü kaybı, geri kazanılabilir tutar belirlenirken kullanılan tahminlerde bir değişiklik olduğu takdirde geri çevrilir. Değer düşüklüğü kaybının iptali nedeniyle varlığın kayıtlı değerinde meydana gelen artış, önceki yıllarda hiç değer düşüklüğü kaybının mali tablolara alınmamış olması halinde belirlenmiş olacak kayıtlı değeri (amortismanına tabi tutulduktan sonra kalan net tutar) aşmamalıdır.

(f) Nakit ve nakit benzeri değerler

Nakit ve nakit benzeri değerler, kasa ve bankalardaki nakit parayı içermektedir. Nakit benzeri değerler kolayca nakde dönüştürülebilir, oluştuğu tarihte vadesi üç ayı geçmeyen ve değerindeki değişim riski önemsiz olan kısa vadeli yüksek likiditeye sahip yatırımlardır.

(g) Ticari Alacaklar

Ticari alacaklar, şüpheli ticari alacak karşılığı düşüldükten sonra, rayiç (makul) değerleri ile yansıtılmakta ve indirgenmiş net değerleri ile taşınmaktadır.

Marshall Boya ve Vernik Sanayi AŞ ve Bağlı Ortaklığı
31 Aralık 2004 tarihinde sona eren hesap dönemine ait
konsolide mali tabloları tamamlayıcı notlar

(Birim: YTL olarak enflasyon etkilerini yansıtmamak
şekilde Yeni Türk Lirası'nın 31 Aralık 2004 tarihindeki satınalma
gücü cinsinden ifade edilmiştir)

Önemli muhasebe ilkelerinin devamı

(h) Stoklar

Stoklar, net gerçekleşebilir değer ya da bilanço tarihindeki satın alma gücü ile ifade edilen maliyet bedelinden düşük olanı ile değerlendirilmiştir. Net gerçekleşebilir değer, satış fiyatından stokları satışa hazır hale getirebilmek için yapılan tamamlama, pazarlama ve satış giderleri düşüldükten sonraki değerdir. Maliyet, ilk giren ilk çıkar metodu kullanılarak hesaplanmıştır. Stoklara dahil edilen maliyeti oluşturan unsurlar malzeme, işçilik ve genel üretim giderleridir.

(i) Finansal duran varlıklar

Finansal duran varlıklar iştiraklerden oluşmaktadır. 31 Aralık 2004 tarihi itibarıyla iştirak değeri enflasyona göre yeniden ifade edilmiş maliyet değerinde konsolide mali tablolarda yansıtılmıştır.

(j) Banka kredileri

Krediler, alındıkları tarihlerde, alınan kredi tutarından işlem giderleri çıkartıldıktan sonraki değerleriyle kaydedilir. Krediler, müteakip tarihlerde, etkin faiz yöntemiyle (IRR) hesaplanmış iskonto edilmiş değerleri ile mali tablolarda takip edilirler. Alınan kredi tutarı (işlem giderleri hariç) ile geri ödeme değeri arasındaki fark, gelir tablosunda kredi süresince itfa edilmesi suretiyle ortaya çıkan tutarlar üzerinden konsolide mali tablolarda gösterilir.

(k) Ticari ve Diğer Borçlar

Ticari borçlar ilk maliyetleri üzerinden işlem maliyetleri ile netleştirilmiş tutarları ile değerlendirilir. Kayda alınmalarını izleyen dönemlerde, ilk maliyet ve geri ödeme tutarları arasındaki farkların gelir tablosunda itfa edilmesi suretiyle ortaya çıkan tutarlar üzerinden konsolide mali tablolarda gösterilir. Diğer borçlar maliyet değerlerinden gösterilmektedir.

(l) Kıdem tazminatı

Yürürlükteki kanunlara göre, Şirket, emeklilik dolayısıyla veya istifa ve iş kanununda belirtilen davranışlar dışındaki sebeplerle istihdamı sona eren çalışanlara belirli bir toplu ödeme yapmakla yükümlüdür. Söz konusu kişilerin kazanmış oldukları birikmiş kıdem tazminatı hakları dikkate alınarak bilanço tarihi itibarıyla geçerli olan kıdem tazminat tavanı esas alınarak karşılık ayrılır. Kıdem tazminat karşılığı, tüm çalışanların emeklilikleri dolayısıyla ileride doğacak yükümlülük tutarlarının net bugünkü değerine göre hesaplanmış ve ilişikteki konsolide mali tablolarda yansıtılmıştır.

(m) Karşılıklar

Herhangi bir karşılık tutarının konsolide mali tablolara alınabilmesi için; Şirket'in geçmiş olaylardan kaynaklanan mevcut bir hukuki veya zimni yükümlülüğün bulunması, bu yükümlülüğün yerine getirilmesi için ekonomik fayda içeren kaynakların işletmeden çıkmasının muhtemel olması ve söz konusu yükümlülük tutarının güvenilir bir biçimde tahmin edilebiliyor olması gerekmektedir.

Paranın zaman değerinin etkisinin önemli olduğu durumlarda, karşılık tutarı; yükümlülüğün yerine getirilmesi için gerekli olması beklenen giderlerin bugünkü parasal değeri olarak belirlenir. Karşılıkların bugünkü parasal değerlerine indirgenmesinde kullanılacak iskonto oranının belirlenmesinde, ilgili piyasalarda oluşan faiz oranı ile söz konusu yükümlülükle ilgili risk dikkate alınır. Söz konusu iskonto oranı, vergi etkisi netleştirilmemiş brüt oran olması şarttır. Bu oran gelecekteki nakit akımlarının tahminiyle ilgili riski içermez.

Marshall Boya ve Vernik Sanayi AŞ ve Bağlı Ortaklığı
31 Aralık 2004 tarihinde sona eren hesap dönemine ait
konsolide mali tabloları tamamlayıcı notlar

(Birim: YTL olarak enflasyon etkilerini yansıtmamak
şekilde Yeni Türk Lirası'nın 31 Aralık 2004 tarihindeki satınalma
gücü cinsinden ifade edilmiştir)

Önemli muhasebe ilkelerinin devamı

(n) Gelir ve giderlerin kaydedilmesi

Gelirler, faaliyetlerinden dolayı Şirket'e ekonomik getiri sağlanması olasılığı olduğu ve gelirin güvenilir olarak ölçülebilmesinin mümkün olduğu zaman muhasebeleştirilir. Satışlar ise, malın teslimatını ve müşteri tarafından kabulünü müteakip, satılan malların fatura toplam tutarından satışla ilgili vergiler, iade ve iskontolar düşüldükten sonra muhasebeleştirilir.

Giderler tahakkuk esasına göre muhasebeleştirilir. Genel yönetim giderleri ve pazarlama ve satış giderleri gelirin oluştuğu anda kaydedilir.

(o) İlişkili kuruluşlar

Hissedarlık, sözleşmeye dayalı haklar, aile ilişkisi veya benzeri yollarla karşı tarafı doğrudan yada dolaylı bir şekilde kontrol edebilen veya önemli derecede etkileyebilen kuruluşlar, ilişkili kuruluş olarak tanımlanırlar. İlişkili kuruluşlara aynı zamanda sermayedarlar ve Şirket yönetimi de dahildir. İlişkili kuruluş işlemleri, kaynakların ve yükümlülüklerin ilişkili kuruluşlar arasında bedelli veya bedelsiz olarak transfer edilmesini içermektedir.

(p) Gelir vergisi

Dönemin kar ve zararı üzerindeki gelir vergisi yükümlülüğü, ertelenmiş vergiyi ve kurumlar vergisini içermektedir. Gelir vergisi konsolide gelir tablosunda takip edilmektedir. Cari yıl vergi yükümlülüğü, dönem karının vergiye tabi olan kısmı üzerinden ve bilanço tarihinde geçerli olan vergi oranları ile hesaplanan vergi yükümlülüğünü içermektedir.

Ertelenmiş vergi varlığı/yükümlülüğü, bilanço yükümlülüğü yöntemi kullanılarak, varlıkların ve yükümlülüklerin vergi değerleri (vergi bilanço değerleri) ile bunların konsolide mali tablolardaki kayıtlı tutarı arasında oluşan geçici farklar üzerinden hesaplanmaktadır. Ertelenmiş vergi yükümlülüğü veya varlığının hesaplamasında Şirket'in bu geçici farkları kullanabileceğini düşündüğü tarihlerde geçerli olacak vergi oranları kullanılmaktadır. Ertelenmiş vergi varlığı, gelecek dönemlerde vergi avantajının sağlanması olası durumlarda ayrılır. Bu varlıktan yararlanılamayacağı anlaşıldığı oranda ilgili aktiften silinir.

Başlıca geçici farklar, gelir ve giderlerin SPK tebliğleri ve vergi kanunlarına göre değişik raporlama dönemlerinde muhasebeleşmesinden kaynaklanmaktadır.

Ertelenmiş vergi yükümlülüğü vergiye tabi tüm geçici farklar için hesaplanırken, indirilecek geçici farklardan oluşan ertelenmiş vergi varlıkları, indirilecek geçici farkın kullanılabileceği ileride gerçekleşecek vergiye tabi karların oluşması olası görüldüğü sürece hesaplanmaktadır. Ertelenmiş vergi varlığı ve yükümlülüğü iskontoya tabi tutulmazlar ve bilançoda duran varlıklar veya uzun vadeli borçların altında yer alırlar.

Aynı ülkenin vergi mevzuatına tabi olmak şartıyla ve cari vergi varlıklarının cari vergi yükümlülüklerinden mahsup edilmesi konusunda yasal olarak uygulanabilir bir hakkın bulunması durumunda ertelenmiş vergi varlıkları ve ertelenmiş vergi yükümlülükleri, karşılıklı olarak birbirinden mahsup edilir.

Marshall Boya ve Vernik Sanayi AŞ ve Bağlı Ortaklığı

31 Aralık 2004 tarihinde sona eren hesap dönemine ait

konsolide mali tabloları tamamlayıcı notlar

(Birim: YTL olarak enflasyon etkilerini yansıtmamak

şekilde Yeni Türk Lirası'na 31 Aralık 2004 tarihindeki satınalma

gücü cinsinden ifade edilmiştir)

Önemli muhasebe ilkelerinin devamı

(r) Finansal Varlıklar ve Borçlar

(i) Sınıflandırma

Şirket'in finansal varlıkları nakit ve nakit benzeri varlıklar ile ticari alacaklardan oluşmaktadır. Şirket'in finansal borçlarını ticari borçlar ve banka kredileri içermektedir.

(ii) Muhasebeleştirme

Finansal varlıklar Şirket'e transfer edildikleri gün, borçlar ise Şirket'ten transfer edildikleri gün muhasebeleştirilirler.

(iii) Değerleme

Bir finansal varlık ya da finansal borç ilk defa mali tablolara alınırken maliyeti dikkate alınarak değerlendirilir. Bu maliyet, verilen (bir varlık olması durumunda) veya alınan (bir yükümlülük olması durumunda) bedelin makul değeridir. Makul değer, finansal varlık veya yükümlülüklerin, zorunlu bir satış veya tasfiye işlemi dışında, istekli taraflar arasında gerçekleşecek bir cari işlemde, el değiştirebileceği tutar olup, eğer varsa teşkilatlanmış bir piyasada işlem gören fiyatı ile en iyi şekilde belirlenir. Elde etme veya elden çıkarma ile doğrudan ilişkilendirilebilir işlem maliyetleri, finansal varlığın veya finansal borcun ilk değerlemesine dahil edilir.

Tüm ticari finansal araçlar ve satılmaya hazır menkul değerler kayda alınmalarını izleyen dönemlerde makul değerleri üzerinden değerlendirilir. Ancak, teşkilatlanmış bir piyasada işlem gören bir fiyatı bulunmayan ve makul değeri güvenilir bir şekilde tespit edilemeyen söz konusu finansal araçlar maliyet değerleri üzerine işlem maliyetleri ve bir değer düşüklüğü bulunması durumunda, değer düşüklüğü için ayrılan karşılık göz önüne alınarak değerlendirilir.

Sabit bir vadesi olmayan ve ticari olmayan finansal varlıklar ve borçlar elde etme maliyeti üzerinden değerlendirilir. Sabit bir vadesi olan ticari olmayan finansal borçlar, işletme kaynaklı alacaklar, bir değer düşüklüğü bulunması durumunda, değer düşüklüğü için ayrılan karşılık düşüldükten sonra etkin faiz yöntemi (IRR) kullanılmak suretiyle iskontolu maliyet üzerinden değerlendirilir. İlk işlem maliyetleri dahil olmak üzere primler ve indirimler de ilgili enstrümanın maliyetine dahil edilir ve etkin faiz oranıyla iskontoya tabi tutulur.

(iv) Makul değer ile değerlendirme prensipleri

Finansal varlıklar ve borçlar, kayda alınmalarını izleyen dönemlerde, satışta veya benzeri elden çıkarma durumlarında oluşabilecek işlem maliyetleri dikkate alınmaksızın makul değerleri üzerinden değerlendirilir. Ancak, aktif bir pazarda kote edilmiş bir piyasa fiyatı yoksa, makul değer fiyatlandırma modelleri veya iskonto edilmiş nakit akım teknikleri kullanılarak bulunur.

İskonto edilmiş nakit akım teknikleri kullanıldığında, tahmini nakit akımları Şirket yönetimin tahminlerine dayanmakta ve kullanılan iskonto oranı da bilanço tarihindeki benzer vadeler ve koşullara sahip bir enstrüman için geçerli olan piyasa oranına dayanmaktadır. Fiyatlandırma modellerinde ise bilanço tarihinde geçerli olan piyasa verileri ölçü olarak kullanılır.

(v) Makul değerdeki değişimler

Finansal varlıklar ve borçların makul değerlerindeki değişimlere bağlı olarak ortaya çıkan gelir ve giderler, konsolide gelir tablosunda gösterilir.

(vi) Muhasebe kayıtlarından çıkarılma

Şirket finansal varlıklar üzerindeki sözleşmeye bağlı haklarını kaybettiği zaman söz konusu varlıklar muhasebe kayıtlarından çıkarılır. Bu olay finansal varlıklar satıldığı, süresi dolduğu veya haklarından feragat edildikleri zaman gerçekleşir. Finansal borçlar ise, yükümlülükler yerine getirildiği, iptal edildiği veya süresi dolduğunda kayıtlardan çıkarılır.

Marshall Boya ve Vernik Sanayi AŞ ve Bağlı Ortaklığı
31 Aralık 2004 tarihinde sona eren hesap dönemine ait
konsolide mali tabloları tamamlayıcı notlar

(Birim: YTL olarak enflasyon etkilerini yansıtacak şekilde Yeni Türk Lirası'nın 31 Aralık 2004 tarihindeki satınalma gücü cinsinden ifade edilmiştir)

(s) Hisse başına kar/(zarar)

Gelir tablosunda belirtilen hisse başına kar/(zarar), net karın/(zararın), yıl içinde piyasada bulunan hisse senetlerinin ağırlıklı ortalama sayısına bölünmesi ile bulunmuştur.

Marshall Boya ve Vernik Sanayi AŞ ve Bağlı Ortaklığı
31 Aralık 2004 tarihinde sona eren hesap dönemine ait
konsolide mali tabloları tamamlayıcı notlar

(Birim: YTL olarak enflasyon etkilerini yansıtacak şekilde Yeni Türk Lirası'nın 31 Aralık 2004 tarihindeki satınalma gücü cinsinden ifade edilmiştir)

Mali tablolara ilişkin dipnotlar

Notun tanımı	Sayfa
1 Net satışlar	15
2 Satış ve genel yönetim giderleri	15
3 Diğer esas faaliyet gelirleri	15
4 Diğer esas faaliyet giderleri	16
5 Finansman gelirleri/(giderleri),net	16
6 Gelir vergisi	16-18
7 Maddi duran varlıklar, net	18
8 Maddi olmayan duran varlıklar, net	19
9 Finansal duran varlıklar	19
10 Diğer duran varlıklar	19
11 Stoklar	19
12 Ticari alacaklar,net	20
13 Diğer dönen varlıklar	20
14 Nakit ve nakit benzeri değerler	20-21
15 Sermaye ve yedekler	21-22
16 Hisse başına düşen kar/(zarar)	22-23
17 Ticari borçlar	23
18 Faizli borçlar	23
19 Kıdem tazminatı karşılığı	24
20 Diğer kısa vadeli borçlar ve gider karşılıkları	24-25
21 Risk yönetimi açıklamaları	25-26
22 İlişkili taraflar	26-27
23 Makul değer bilgileri	27
24 Şarta bağlı yükümlülükler ve taahhütler	27-28
25 Bilanço tarihinden sonra ortaya çıkan hususlar	28

Marshall Boya ve Vernik Sanayi AŞ ve Bağlı Ortaklığı
31 Aralık 2004 tarihinde sona eren hesap dönemine ait
konsolide mali tabloları tamamlayıcı notlar
(Birim: YTL olarak enflasyon etkilerini yansıtmamak
şekilde Yeni Türk Lirası'nın 31 Aralık 2004 tarihindeki satınalma
gücü cinsinden ifade edilmiştir)

1 Net satışlar

31 Aralık 2004 ve 2003 tarihlerinde sona eren hesap dönemlerinde, net satışlar aşağıdaki gibidir:

	<u>2004</u>	<u>2003</u>
Brüt satışlar	292,256,791	221,545,697
Diğer gelirler	1,486,139	1,071,559
Satış iskontoaları	(123,541,346)	(83,353,577)
Satıştan iadeler	<u>(2,370,133)</u>	<u>(5,749,572)</u>
Net satışlar	<u>167,831,451</u>	<u>133,514,108</u>

2 Satış ve genel yönetim giderleri

31 Aralık 2004 ve 2003 tarihlerinde sona eren hesap dönemlerinde, satış ve genel yönetim giderleri aşağıdaki gibidir:

	<u>2004</u>	<u>2003</u>
Satış ve pazarlama giderleri	(37,811,595)	(33,974,591)
Genel yönetim giderleri	(13,313,879)	(12,138,481)
Araştırma geliştirme giderleri	<u>(1,073,418)</u>	<u>(1,050,421)</u>
Satış ve genel yönetim giderleri	<u>(52,198,892)</u>	<u>(47,163,493)</u>

31 Aralık 2004 tarihinde şirkette çalışan ortalama personel sayısı 458 kişidir.

3 Diğer esas faaliyet gelirleri

31 Aralık 2004 ve 2003 tarihlerinde sona eren hesap dönemlerinde, diğer esas faaliyet gelirleri kalemleri aşağıdaki gibidir:

	<u>2004</u>	<u>2003</u>
Arsa satış geliri	2,196,611	--
Kira gelirleri	933,015	954,978
Hizmet gelirleri	724,343	397,033
Sabit kıymet satış gelirleri	21,597	--
Diğer	<u>51,051</u>	<u>497,541</u>
Diğer esas faaliyet gelirleri	<u>3,926,617</u>	<u>1,849,552</u>

27 Mayıs 2004 ve 23 Ağustos 2004 tarihli sırasıyla 381 ve 384 sayılı Yönetim Kurulu kararlarına göre Şirket'in bazı gayrimenkulleri ve Kocaeli İli, Gebze İlçesi, 2.Bölge Bucağı, Çerkeşli Köyü, 51 L I b Pafta, 1 Ada, 4 Parsel'de bulunan gayrimenkulun satılmalarından elde edilen karın Şirket'in sermayesine ilave edilmesine karar verilmiştir.

Marshall Döya ve Verimlik Sanayi A.Ş. ve Dağıtım Ortaklığı
31 Aralık 2004 tarihinde sona eren hesap dönemine ait
konsolide mali tabloları tamamlayıcı notlar
(Birim: YTL olarak enflasyon etkilerini yansıtmamak
şekilde Yeni Türk Lirası'nın 31 Aralık 2004 tarihindeki satınalma
güçü cinsinden ifade edilmiştir)

4 Diğer esas faaliyet giderleri

31 Aralık 2004 ve 2003 tarihlerinde sona eren hesap dönemlerinde, diğer esas faaliyet giderleri kalemleri aşağıdaki gibidir:

	<u>2004</u>	<u>2003</u>
Vergi cezaları	(231,902)	--
Kaybedilen dava için ödenen tazminat gideri	(41,652)	--
Sabit kıymet satış zararı	--	(20,948)
Diğer	<u>(97,430)</u>	<u>(89,172)</u>
Diğer esas faaliyet giderleri	<u>(370,984)</u>	<u>(110,120)</u>

5 Finansman gelirleri/(giderleri), net

31 Aralık 2004 ve 2003 tarihlerinde sona eren hesap dönemlerinde, finansman gelir/(gider) kalemleri aşağıdaki gibidir:

	<u>2004</u>	<u>2003</u>
Kur farkı gelirleri	4,359,804	7,942,338
İskonto faiz gelirleri	1,651,061	4,900,755
Faiz gelirleri	<u>1,114,705</u>	<u>818,116</u>
Finansman gelirleri	7,125,570	13,661,209
Kur farkı giderleri	(8,252,300)	(7,500,117)
Faiz giderleri	(430,461)	(1,754,122)
Diğer finansman giderleri	<u>(52,509)</u>	<u>(157,827)</u>
Finansman giderleri	<u>(8,735,270)</u>	<u>(9,412,066)</u>
Finansman gelirleri/(giderleri), net	<u>(1,609,700)</u>	<u>4,249,143</u>

6 Gelir Vergisi

31 Aralık 2003 tarihi itibarıyla kurumlar vergisi oranı %30 olarak belirlenmişken, 2 Ocak 2004 tarihli Resmi Gazetede yayınlanan 5035 sayılı Kanun ile 2004 yılı için vergi oranı %33 olarak belirlenmiştir. Bu yeni düzenlemeye göre, 2004 yılının üçer aylık geçici vergilendirme dönemleri ile ilgili geçici vergi hesabında da % 33 oranı dikkate alınmıştır. 1 Ocak 2005 tarihinden itibaren kurumlar vergisi hesaplamasında yeniden % 30 oranı uygulamaya konmuştur. Diğer taraftan sadece kar payı olarak dağıtılacak tutarlar üzerinden tahakkuk ettirilen gelir vergisi stopaj oranı %10 olarak kalmakla birlikte, bu orana uygulanan %10 oranındaki fon payı 1 Ocak 2004 tarihinden sonra yapılacak kar payı dağıtımları için uygulamadan kaldırılmıştır. Ayrıca dağıtılmayıp sermaye artırımında kullanılan kar payları gelir vergisi stopajına tabi değildir.

5024 sayılı Vergi Usul Kanunu, Gelir Vergisi Kanunu ve Kurumlar Vergisi Kanunu'nda Değişiklik Yapılması Hakkında Kanun çerçevesinde 1 Ocak 2004 tarihinden itibaren herhangi bir geçici vergi dönemi itibarı ile enflasyon oranının vergi kanunlarında belirlenen sınırlara ulaşması durumunda ilgili dönemin ve müteakip dönemlere ait vergiye tabi kazancın enflasyona göre düzenlenmiş mali tablolar üzerinden hesaplanması hükme bağlanmıştır. 31 Aralık 2004 tarihi itibarıyla söz konusu kanunlarda belirtilen sınırlara ulaşılması nedeniyle Şirket, 31 Aralık 2004 tarihli mali tablolarını ilgili kanunların enflasyon muhasebesi ile ilgili hükümleri çerçevesinde düzeltilmiş ve cari dönem vergiye tabi kurum kazancını bu mali tablolar üzerinden hesaplamıştır.

Marshall Boya ve Vernik Sanayi AŞ ve Bağlı Ortaklığı

31 Aralık 2004 tarihinde sona eren hesap dönemine ait

konsolide mali tabloları tamamlayıcı notlar

(Birim: YTL olarak enflasyon etkilerini yansıtmamak
şekilde Yeni Türk Lirası'nın 31 Aralık 2004 tarihindeki satınalma
gücü cinsinden ifade edilmiştir)

6 Gelir Vergisi notunun devamı

Türkiye'de vergi daireleri ile nihai bir vergi mutabakatı yapılmamaktadır. Beyanlar ve ilgili muhasebe kayıtları vergi idaresince beş yıl içerisinde incelenebilmekte ve vergi hesapları kontrol edilebilmektedir. Kurumlar Vergisi Kanunu'na göre beyanname üzerinde gösterilen mali zararlar 5 yılı aşmamak kaydıyla dönemin kurumlar vergisi matrahından indirilebilir. Kurumlar vergisi, ilgili olduğu hesap döneminin sonunu takip eden dördüncü ayın on beşinci günü akşamına kadar beyan edilmekte ve ilgili ayın sonuna kadar tek taksitte ödenmektedir.

Faaliyet sonuçlarına göre hesaplanan gelir vergisi, aşağıda gösterilen ve vergiden önceki kara/(zarara) yasal vergi oranı uygulanarak bulunan tutardan farklıdır:

		2004		2003
Vergi öncesi (zarar)/kar		(1,017,819)		4,382,820
Yasal vergi oranı ile hesaplanan vergi tutarı	33%	335,880	(30%)	(1,314,846)
Vergi oranındaki değişikliğin etkileri	(13%)	(134,024)	(5%)	(230,673)
İndirilemeyen parasal olmayan kalemlerin üzerindeki enflasyon etkisi	(182%)	(1,852,132)	(47%)	(2,052,928)
Sermayeye ilave edilecek sabit kıymet satış karı	71%	724,882		--
5024 No'lu Vergi Kanunu'na göre ertelenmiş vergi borcunun geri çekilmesi	-	--	83%	3,655,363
Kanunen Kabul edilmeyen giderler	(7%)	(72,122)	(1%)	(58,349)
Vergi gideri	(98%)	(997,516)	-	(1,433)

31 Aralık 2004 ve 2003 tarihlerinde sona eren hesap döneminde, gelir tablosundaki vergi kalemleri aşağıdaki gibidir:

	2004	2003
Cari yıl kurumlar vergisi karşılığı gideri	(1,444,744)	(2,088,735)
Ertelenmiş vergi geliri	447,228	2,087,302
Vergi gideri	(997,516)	(1,433)

Ertelenmiş vergi yükümlülüğü veya alacağı varlıkların ve borçların mali tablolarda gösterilen değerleri ile yasal vergi matrahi hesabında dikkate alınan tutarları arasındaki geçici farklılıkların bilanço yöntemine göre vergi etkilerinin hesaplanmasıyla belirlenmektedir. Ertelenmiş vergi yükümlülüğü veya alacağı, sözkonusu geçici farklılıkların ortadan kalkacağı ilerideki dönemlerde geçerli olacağı tahmin edilen vergi oranları dikkate alınarak ilişikteki konsolide mali tablolara yansıtılmaktadırlar.

31 Aralık 2004 ve 2003 tarihleri itibarıyla net ertelenmiş vergi varlıkları ve borçlarını doğuran kalemler aşağıdaki gibidir:

	31 Aralık 2004	31 Aralık 2003
Ertelenmiş vergi varlıkları		
Kıdem tazminatı karşılığı	1,295,221	1,191,315
Şüpheli alacak karşılığı	584,571	493,995
Gider karşılıkları	572,576	--
Stokların enflasyon düzeltmesinin Vergi Kanunları ile yöntem farkları	138,916	--
Stok değer düşüklüğü karşılığı	186,334	124,559
Alacakların iskontosu - Kısım II	179,490	425,188
Diğer	12,712	44,605
Toplam ertelenmiş vergi varlıkları	2,969,820	2,279,662

Marshall Boya ve Vernik Sanayi AŞ ve Bağlı Ortaklığı
31 Aralık 2004 tarihinde sona eren hesap dönemine ait
konsolide mali tabloları tamamlayıcı notlar

(Birim: YTL olarak enflasyon etkilerini yansıtmamak
 şekilde Yeni Türk Lirası'nın 31 Aralık 2004 tarihindeki satınalma
 gücü cinsinden ifade edilmiştir)

6 Gelir Vergisi notunun devamı

	<u>31 Aralık 2004</u>	<u>31 Aralık 2003</u>
Ertelenmiş vergi yükümlülükleri		
Maddi duran varlık amortismanlarının		
Vergi Kanunları ile yöntem farkları	(2,759,615)	(2,595,250)
Borçların iskontosu - Kısım 11	(51,183)	(48,977)
Diğer	(32,037)	-
Toplam ertelenmiş vergi yükümlülükleri	(2,842,835)	(2,644,227)
Net ertelenmiş vergi varlıkları/(yükümlülükleri)	126,985	(364,565)

31 Aralık 2004 tarihi itibarıyla kurumlar vergisi karşılığı ile peşin ödenmiş kurumlar vergisi netleştirildikten sonra kalan tutar 'diğer dönen varlıklar' hesabı içindeki 'peşin ödenen vergi ve fonlar' da bulunmaktadır.

	<u>31 Aralık 2004</u>	<u>31 Aralık 2003</u>
Kurumlar vergisi karşılığı	1,444,744	2,088,735
Peşin ödenmiş kurumlar vergisi	(3,791,625)	(4,370,863)
Peşin ödenmiş kurumlar vergisi, net	(2,346,881)	(2,282,128)

Türk vergi mevzuatı, ana ortaklık olan şirketin bağlı ortaklıkları ve iştiraklerini konsolide ettiği mali tabloları üzerinden vergi beyannamesi vermesine olanak tanımamaktadır. Bu sebeple bu konsolide mali tablolara yansıtılan vergi karşılıkları, tam konsolidasyon kapsamına alınan Kapboy ve Şirket için ayrı ayrı hesaplanmıştır.

7 Maddi duran varlıklar, net

31 Aralık 2004 tarihinde sona eren hesap döneminde maddi duran varlık hareketleri aşağıdaki gibidir:

Maliyet	Arsalar	Yeraltı ve Yerüstü düzenleri	Binalar	Tesis, Makina ve Cihazları	Demirbaşlar	Taşıtlar	Yapılmakta olan yatırımlar	Toplam
1 Ocak 2004	2,613,232	6,843,773	45,912,215	90,420,204	35,654,563	1,227,118	238,339	182,909,444
Girişler	-	144,490	228,790	1,173,077	773,829	53,190	1,426,735	3,800,111
Çıkışlar	(351,429)	(33,520)	(11,257)	(991,261)	(291,267)	(281,181)	-	(1,959,915)
Transferler	-	-	-	1,665,074	-	-	(1,665,074)	-
31 Aralık 2004	2,261,803	6,954,743	46,129,748	92,267,094	36,137,125	999,127	-	184,749,640

Eksi: Birikmiş amortisman

1 Ocak 2004	-	5,555,897	13,940,507	75,227,042	31,665,423	1,215,748	-	127,604,617
Cari yıl amortismanı	-	247,565	1,153,812	3,543,022	1,905,255	6,928	-	6,856,582
Cari yıl çıkışları	-	(32,889)	(6,918)	(949,545)	(204,645)	(273,264)	-	(1,467,261)
31 Aralık 2004	-	5,770,573	15,087,401	77,820,519	33,366,033	949,412	-	132,993,938

Maddi duran varlıklar, net

1 Ocak 2004	2,613,232	1,287,876	31,971,708	15,193,162	3,989,140	11,370	238,339	55,304,827
31 Aralık 2004	2,261,803	1,184,170	31,042,347	14,446,575	2,771,092	49,715	-	51,755,702

Marshall Boya ve Vernik Sanayi AŞ ve Bağlı Ortaklığı

31 Aralık 2004 tarihinde sona eren hesap dönemine ait

konsolide mali tabloları tamamlayıcı notlar

(Birim: YTL olarak enflasyon etkilerini yansıtmamak
şekilde Yeni Türk Lirası'nın 31 Aralık 2004 tarihindeki satınalma
gücü cinsinden ifade edilmiştir)

8 Maddi olmayan duran varlıklar, net

31 Aralık 2004 tarihinde sona eren hesap döneminde maddi olmayan duran varlıkların hareket tablosu aşağıdaki gibidir:

Maliyet:	
1 Ocak 2004 bakiyesi	2,649,118
Girişler	112,943
31 Aralık 2004 bakiyesi	<u>2,762,061</u>
Birikmiş itfa payları:	
1 Ocak 2004 bakiyesi	1,617,947
Cari dönem itfa payı	323,136
31 Aralık 2004 bakiyesi	<u>1,941,083</u>
Net defter değeri:	
1 Ocak 2004 bakiyesi	<u>1,031,171</u>
31 Aralık 2004 bakiyesi	<u>820,978</u>

9 Finansal duran varlıklar

31 Aralık 2004 ve 2003 tarihleri itibariyle finansal duran varlıklar aşağıdaki gibidir:

	<u>İştirak Oranı</u>	<u>31 Aralık 2004</u>	<u>31 Aralık 2003</u>
Doğu Yatırım Holding A.Ş.	%1	65,475	65,475
Diğer	%0	<u>202</u>	<u>202</u>
		<u>65,677</u>	<u>65,677</u>

10 Diğer duran varlıklar

31 Aralık 2004 ve 2003 tarihleri itibariyle diğer duran varlıklar gelecek yıllara ait peşin ödenmiş araç kiralama giderlerinden oluşmaktadır. Cari döneme ait peşin ödenmiş giderler kısa vadeli diğer dönen varlıklar içinde yer almaktadır.

11 Stoklar

31 Aralık 2004 ve 2003 tarihleri itibariyle stoklar aşağıdaki gibidir:

	<u>31 Aralık 2004</u>	<u>31 Aralık 2003</u>
Mamul stokları	8,699,171	5,716,419
Hammadde stokları	2,138,473	1,341,794
Yoldaki mallar	1,876,661	280,756
Ticari mallar	1,578,737	1,951,595
Yarı mamul stokları	340,013	243,579
Stok değer düşüklüğü karşılığı	<u>(621,112)</u>	<u>(377,453)</u>
	<u>14,011,943</u>	<u>9,156,690</u>

31 Aralık 2004 tarihi itibariyle stoklar üzerindeki toplam sigorta tutarı 12,749,950 YTL' dir (31 Aralık 2003: 15,095,707 YTL).

Marshall Boya ve Vernik Sanayi AŞ ve Bağlı Ortaklığı
31 Aralık 2004 tarihinde sona eren hesap dönemine ait
konsolide mali tabloları tamamlayıcı notlar
(Birim: YTL olarak enflasyon etkilerini yansıtmak
şekilde Yeni Türk Lirası'nın 31 Aralık 2004 tarihindeki satınalma
gücü cinsinden ifade edilmiştir)

12 Ticari alacaklar

31 Aralık 2004 ve 2003 tarihleri itibariyle ticari alacaklar aşağıdaki gibidir:

	<u>31 Aralık 2004</u>	<u>31 Aralık 2003</u>
Ticari alacaklar	24,502,954	25,377,999
Vadeli çekler	6,392,018	6,665,826
İlişkili kuruluşlardan alacaklar	2,397,634	8,001,870
Eksi: şüpheli alacak karşılığı	(3,061,398)	(2,767,360)
Eksi: alacak iskontosu	(598,299)	(1,288,448)
Kısa vadeli ticari alacaklar	<u>29,632,909</u>	<u>35,989,887</u>

Şirketin 31 Aralık 2004 tarihi itibariyle 23,242,598 YTL (31 Aralık 2003: 7,526,725 YTL) tutarında müşterilerden alınan ipotekli teminatı bulunmaktadır.

Şüpheli alacak karşılığının cari dönem içindeki hareketleri aşağıdaki gibidir:

	<u>2004</u>	<u>2003</u>
Dönem başı-1 Ocak	2,767,360	4,009,270
Dönem içindeki artış/(azalış)	630,482	(751,333)
Açılış bakiyesinin enflasyon düzeltme etkisi	(336,444)	(490,577)
Dönem sonu-31 Aralık	<u>3,061,398</u>	<u>2,767,360</u>

13 Diğer dönen varlıklar

31 Aralık 2004 ve 2003 tarihleri itibariyle diğer dönen varlıklar aşağıdaki gibidir:

	<u>31 Aralık 2004</u>	<u>31 Aralık 2003</u>
Peşin Ödenen Vergi ve Fonlar	2,346,881	2,282,128
Devreden KDV	1,188,754	1,128,324
Peşin ödenen giderler	802,859	730,761
İş Avansları	356,193	772,627
Diğer	<u>199,555</u>	<u>89,542</u>
	<u>4,894,242</u>	<u>5,003,382</u>

14 Nakit ve nakit benzeri değerler

31 Aralık 2004 ve 2003 tarihleri itibariyle nakit ve nakit benzeri değerler aşağıdaki gibidir:

	<u>31 Aralık 2004</u>	<u>31 Aralık 2003</u>
Kasa	59,250	48,095
Banka	6,505,280	3,570,200
-vadesiz mevduat	885,569	966,560
-vadeli mevduat	5,619,711	2,603,640
Diğer hazır değerler	<u>187,310</u>	<u>119,945</u>
	<u>6,751,840</u>	<u>3,738,240</u>

Marshall Boya ve Vernik Sanayi AŞ ve Bağlı Ortaklığı
31 Aralık 2004 tarihinde sona eren hesap dönemine ait
konsolide mali tabloları tamamlayıcı notlar

(Birim: YTL olarak enflasyon etkilerini yansıtmamak
şekilde Yeni Türk Lirası'nın 31 Aralık 2004 tarihindeki satınalma
gücü cinsinden ifade edilmiştir)

14 Nakit ve nakit benzeri değerler notunun devamı

31 Aralık 2004 ve 2003 tarihleri itibariyle, Şirket'in bloke edilmiş nakit ve benzeri aktifi bulunmamaktadır. Vadeli mevduatların faiz oranları YTL, Euro ve ABD Doları için sırasıyla %19.6, %1.58 ve %2.05'dir ve vadeleri 3 Ocak 2005'tir.

15 Sermaye ve yedekler

Sermaye

31 Aralık 2004 tarihi itibariyle, Şirket'in kayıtlı sermayesi 4,329,600 YTL'dir (31 Aralık 2003: 2,164,800 YTL). 7 Nisan 2004 tarihinde tescil edilen sermaye artışı, vergi bilançosunda özvarlıklarda gösterilen gayrimenkul satışlarından elde edilen gayrimenkul satış karının 413,196 YTL'sini ve yeniden değerlendirme değer artış fonunun 1,751,604 YTL'sini sermayeye eklemek suretiyle gerçekleştirilmiştir. Vergi bilançosunda gösterilen bu kaynaklardan oluşan sözkonusu sermaye artışı SPK Seri XI No:25 sayılı tebliği uyarınca sermaye artışı olarak dikkate alınmamıştır. Ancak, yine aynı tebliğ gereği sermayenin nominal değerinin konsolide mali tablolarda yansıtılması gerektiğinden, konsolide öz sermaye değişim tablosunda öz sermaye enflasyon düzeltme farkları hesabından bu tutar kadar (2,164,800 YTL) düşülerek sermayeye ilave edilmiştir.

31 Aralık 2004 tarihi itibariyle, Şirket'in sermayesi, ihraç edilmiş ve her biri bin TL nominal değerde 4.329,6 milyar adet hisseden meydana gelmiştir. Şirket ortakları tarafından yapılan toplam sermaye artırımları Seri: XI, No:25 sayılı tebliğ Kısım 15 uyarınca 34,926,987 YTL enflasyonun etkisini yansıtmamak şekilde düzeltildiğinde, Şirket'in sermayesi 39,256,587 YTL'ye ulaşmaktadır.

Şirket'in ortakları ve paylarına ilişkin bilgiler aşağıdaki gibidir:

	31 Aralık 2004			31 Aralık 2003		
	hisse sayısı (binlik)	aitlik %	YTL	hisse sayısı (binlik)	aitlik %	YTL
Tekyar Teknik Yardım A.Ş.	1.921.278	44.38	1,921,278	960.639	44.38	960,639
Akzo Nobel Decorative Coatings Turkey B.V	1.706.080	39.40	1,706,080	853.040	39.40	853,040
Diğer Ortaklar	702.242	16.22	702,242	351.121	16.22	351,121
Toplam (Enflasyona göre düzeltme öncesi)	4.329.600	100.00	4,329,600	2.164.800	100.00	2,164,800

Yasal yedekler

Türk Ticaret Kanununa göre yasal yedek akçeler; birinci ve ikinci tertip yasal yedek akçelerden oluşmaktadır. Birinci tertip yasal yedek akçeler, Şirket sermayesinin (Seri: XI, No:25 sayılı tebliği çerçevesinde hazırlanan enflasyona göre düzeltilmiş sermaye) %20'sine ulaşmaya kadar, kanuni dönem karının (Seri: XI, No:25 sayılı tebliği çerçevesinde hazırlanan gelir tablosundaki net kar) %5'i oranında ayrılmaktadır. İkinci tertip yasal yedek akçeler, şirket sermayesinin (Seri: XI, No:25 sayılı tebliği çerçevesinde hazırlanan enflasyona göre düzeltilmiş sermaye) %5'ini aşan tüm kar payı dağıtımlarının %10'u oranında ayrılmaktadır. Birinci ve ikinci yasal yedek akçeler, toplam sermayenin %50'sini aşmadığı sürece dağıtılamazlar; ancak ihtiyari yedek akçelerin tükenmesi halinde zararların karşılanmasında kullanılabilirler. 31 Aralık 2004 itibariyle Şirket'in yasal yedekleri 2,097,650 YTL (31 Aralık 2003:1,904,450 YTL)'dir.

Marshall Boya ve Vernik Sanayi AŞ ve Bağlı Ortaklığı
31 Aralık 2004 tarihinde sona eren hesap dönemine ait
konsolide mali tabloları tamamlayıcı notlar

(Birim: YTL olarak enflasyon etkilerini yansıtmamak
şekilde Yeni Türk Lirası'nın 31 Aralık 2004 tarihindeki satınalma
gücü cinsinden ifade edilmiştir)

15 Sermaye ve yedekler notunun devamı

Öz Sermaye enflasyon düzeltme farkları

Sermaye, emisyon primi, yasal yedekler konsolide bilançoda kayıtlı değerleri ile yansıtılmış olup, bu kalemlere ilişkin enflasyon düzeltmesi tutarları, Kısım 15 uyarınca özkaynaklar içinde ayrı bir kalem olarak gösterilmiştir. 31 Aralık 2004 ve 2003 tarihleri itibariyle bu hesap kalemlerine ilişkin düzeltme farkları aşağıdaki gibidir:

31 Aralık 2004	<u>Nominal</u>	<u>Özsermaye enflasyon düzeltmesi farkları</u>	<u>Enflasyona göre düzeltilmiş değerler</u>
Sermaye	4,329,600	34,926,987	39,256,587
Emisyon primi	43,129	4,420,291	4,463,420
Yasal yedekler	2,097,650	16,226,058	18,323,708
		<u>55,573,336</u>	

31 Aralık 2003	<u>Nominal</u>	<u>Özsermaye enflasyon düzeltmesi farkları</u>	<u>Enflasyona göre düzeltilmiş değerler</u>
Sermaye	2,164,800	37,091,787	39,256,587
Emisyon primi	43,129	4,420,291	4,463,420
Yasal yedekler	1,904,450	16,215,867	18,120,317
		<u>57,727,945</u>	

16 Hisse lot başına düşen kar/ (zarar)

Şirket'in mali tablolarında yer alan "birikmiş karlar" kalemi, Seri:XI, No:25 sayılı Tebliği'nin Onbeşinci Kısımında bulunan 399'uncu maddesi uyarınca enflasyona göre düzeltilen ilk mali tablo denkleştirme işlemi sonucunda oluşan tutardır. SPK'nın kar dağıtımına ilişkin düzenlemeleri çerçevesinde, enflasyona göre düzeltilmiş mali tablolara göre dağıtılabilecek kar rakamı bulunurken indirim kalemi olarak dikkate alınması esastır.

SPK, 31 Aralık 2004 döneminden geçerli olmak üzere Seri:XI, No:25 sayılı Tebliğ'e uygun olarak hazırlanan mali tablolar esas alınarak hesaplanan 2004 yılı faaliyetlerinden elde edilen karlar dikkate alınmak üzere, dağıtılabilebilir karın en az %30 (2003: %20)'u oranında kar dağıtım zorunluluğu getirilmiştir. Bu dağıtım şirketlerin genel kurullarının alacağı karara bağlı olarak nakit olarak ya da dağıtılabilebilir karın %30'undan (2003: %20) aşağı olmamak üzere bedelsiz hisse senedi olarak ya da belli oranda nakit, belli oranda bedelsiz hisse senedi dağıtılması suretiyle gerçekleştirilebilecektir.

SPK'nın 21.02.2005-25.02.2005 tarihli haftalık bülteninde, Seri:XI, No:25 sayılı Tebliğ'e uygun olarak hazırlanan mali tablolar veya yasal kayıtların herhangi birinde dönem zararı olması nedeniyle kar dağıtım yapılmaması duyurulmuştur. 31 Aralık 2004 tarihinde sona eren hesap döneminde ilişikteki mali tablolarda dönem karı oluşmamasına rağmen, Şirket Genel Kurul'da karar verildiği takdirde birikmiş karlarından kar dağıtım yapabilecektir.

Marshall Boya ve Vernik Sanayi AŞ ve Bağlı Ortaklığı
31 Aralık 2004 tarihinde sona eren hesap dönemine ait
konsolide mali tabloları tamamlayıcı notlar
(Birim: YTL olarak enflasyon etkilerini yansıtmamak
şekilde Yeni Türk Lirası'nın 31 Aralık 2004 tarihindeki satınalma
gücü cinsinden ifade edilmiştir)

16 Hisse lot başına düşen kar/ (zarar) notunun devamı

Hisse lot başına net zarar tutarı net dönem zararının Şirket hisselerinin cari dönem içindeki ağırlıklı ortalama hisse lot adedine bölünmesiyle hesaplanır. Şirket, Tebliğ'in 16. kısmında düzenlenen "Hisse Başına Kazanç" (Kısım 16) hükümleri uyarınca, bedelsiz artırım yoluyla çıkardığı hisselerin 2003 yılı hisse lot başına düşen kar hesaplamasına olan etkilerini geriye dönük olarak düzeltmiştir. Hesaplaması aşağıdaki gibidir:

<i>Hisse lot başına düşen net kar/(zarar)</i>		<u>2004</u>	<u>2003</u>
Net kar/ (zarar)	A	(2,015,335)	4,381,387
<i>Hisselerin ağırlıklı ortalama sayısı (Birim-Lot)</i>			
Adi hisselerin önceki ağırlıklı ortalama hisse lot miktarı		2.164.800	2.164.800
Bedelsiz artırım		1.804.000	1.804.000
Adi hisselerin ağırlıklı ortalama hisse lot miktarı	B	3.968.800	3.968.800
Hisse lot başına düşen kar / (zarar) (YTL olarak)	A/B	(0.508)	1.104

17 Ticari Borçlar

31 Aralık 2004 ve 2003 tarihleri itibariyle ticari borçlar aşağıdaki gibidir:

	<u>31 Aralık 2004</u>	<u>31 Aralık 2003</u>
Ticari borçlar	14,004,790	8,698,618
İlişkili kuruluşlara borçlar	1,707,983	2,552,854
Eksi: Borçlar iskontosu	<u>(170,611)</u>	<u>(148,416)</u>
	<u>15,542,162</u>	<u>11,103,056</u>

18 Faizli Borçlar

18.1 Kısa vadeli faizli borçlar

	<u>31 Aralık 2004</u>	<u>31 Aralık 2003</u>
Kısa vadeli banka kredileri	3,546,125	4,096,821
İlişkili kuruluşlara borçlar	--	1,589,276
Finansal kiralama borçları	--	78
	<u>3,546,125</u>	<u>5,686,175</u>

18.1.1 Kısa vadeli banka kredileri

31 Aralık 2004 ve 2003 tarihleri itibariyle Şirket'in kısa vadeli banka kredileri aşağıdaki gibidir:

<u>Banka adı</u>	<u>Faiz Oranı(%)</u>	<u>31 Aralık 2004</u>		<u>31 Aralık 2003</u>
		<u>Anapara Yabancı Para Tutarı</u>	<u>Anapara YTL</u>	<u>Anapara YTL</u>
Citibank International PLC-Amsterdam	2,45	EUR 1,937,240	3,538,950	4,086,629
Diğer			<u>7,175</u>	<u>10,192</u>
			<u>3,546,125</u>	<u>4,096,821</u>

Kısa vadeli krediler için Akzo Nobel N.V. tarafından verilen kefalet bulunmaktadır.

Marshall Boya ve Vernik Sanayi AŞ ve Bağlı Ortaklığı

31 Aralık 2004 tarihinde sona eren hesap dönemine ait

konsolide mali tabloları tamamlayıcı notlar

(Birim: YTL olarak enflasyon etkilerini yansıtmamak
şekilde Yeni Türk Lirası'nın 31 Aralık 2004 tarihindeki satınalma
gücü cinsinden ifade edilmiştir)

19 Kıdem tazminatı karşılığı

Yürürlükteki kanunlara göre, Şirket, emeklilik dolayısıyla veya istifa ve iş kanununda belirtilen davranışlar dışındaki sebeplerle istihdamı sona eren çalışanlara belirli bir toplu ödeme yapmakla yükümlüdür. Bu yükümlülük çalışılan her yıl için, 31 Aralık 2004 tarihi itibarıyla, azami 1,574,74 YTL (31 Aralık 2003: 1,389,95 YTL) olmak üzere, 30 günlük toplam brüt ücret ve diğer haklar esas alınarak hesaplanmaktadır. Toplam yükümlülük hesaplanırken kullanılan temel varsayım hizmet sağlanan her yıl için maksimum yükümlülüğün enflasyon oranında her altı ayda bir artması olarak kabul edilmiştir.

Yükümlülük herhangi bir fon hesabında tahsis edilmemiştir, bağlı bir zorunluluk yoktur.

Seri XI, No:25 tebliğinin "Çalışanlara sağlanan faydalar" kısmında (Kısım 20), işletmenin mevcut emeklilik planlarına bağlı yükümlülüğünü tahmin etmekte aktüeryel değerlendirme metodları kullanılmasını gerekli kılar. Kıdem tazminat karşılığı, tüm çalışanların emeklilikleri dolayısıyla ileride doğacak yükümlülük tutarlarının net bugünkü değerine göre hesaplanmış ve ilişikteki konsolide mali tablolarda yansıtılmıştır. Aşağıdaki gerçekçi varsayımlar kullanılarak yükümlülük hesaplanmıştır:

Enflasyon oranı	%10
İskonto oranı	%16
Emekli olana kadar işte kalma yüzdesi	%99

Temel varsayım, her yıllık hizmet için belirlenen tavan yükümlülüğünün enflasyon ile orantılı olarak artmasıdır. Böylece uygulanan iskonto oranı enflasyonun beklenen etkilerinden arındırılmış gerçek oranı gösterir.

Kıdem tazminatı karşılığının cari dönem içindeki hareketleri aşağıdaki gibidir:

	2004	2003
Dönem başı	3,971,050	4,112,687
Yıl içinde ödenen	(292,366)	(793,493)
Yıl içindeki artış	1,121,503	1,155,036
Açılış bakiyesinin enflasyon düzeltme etkisi	(482,784)	(503,180)
Dönem sonu	4,317,403	3,971,050

20 Diğer kısa vadeli borçlar ve gider karşılıkları

31 Aralık 2004 ve 2003 tarihleri itibarıyla, diğer kısa vadeli borçlar ve gider karşılıkları aşağıdaki kalemlerden oluşmaktadır:

	31 Aralık 2004	31 Aralık 2003
Royalty gider karşılığı	1,181,813	264,283
Kupon iskontosu karşılığı	995,188	--
Personele borçlar	913,400	989,752
Ödenecek vergi ve fonlar	731,802	1,244,887
Ödenecek sosyal güvenlik kesintileri	446,607	407,041
Alınan sipariş avansları	255,025	108,988
Vadesi geçmiş ertelenmiş vergiler	141,758	238,274
Ortaklara borçlar	17,405	52,845
Diğer	48,994	209,259
Diğer kısa vadeli borçlar ve gider karşılıkları	4,731,992	3,515,329

Marshall Boya ve Vernik Sanayi AŞ ve Bağlı Ortaklığı

31 Aralık 2004 tarihinde sona eren hesap dönemine ait

konsolide mali tabloları tamamlayıcı notlar

(Birim: YTL olarak enflasyon etkilerini yansıtmak üzere
şekilde Yeni Türk Lirası'nın 31 Aralık 2004 tarihindeki satınalma
gücü cinsinden ifade edilmiştir)

20 Diğer kısa vadeli borçlar ve gider karşılıkları notunun devamı

Kupon iskontosu karşılığı, ürünlerle birlikte verilen indirim kuponları için ayrılan karşılığı içermektedir. Vadesi geçmiş ertelenmiş vergiler, 1999 yılında meydana gelen depremden dolayı ertelenen vergi borçlarını içermektedir. Ödenecek vergi ve fonlar, ödenecek gelir, stopaj ve damga vergilerini içermektedir.

21 Risk yönetimi açıklamaları

(i) Faiz oranı riski:

Şirket faiz oranlarındaki değişikliklerin faize duyarlı varlık ve yükümlülükler etkileri nedeniyle bu riske maruz kalmaktadır. Faiz oranlarındaki herhangi bir olumsuz değişiklik mali tabloları etkileyebilir. Şirket'in 31 Aralık 2004 tarihi itibarıyla faize duyarlı varlıkları, faize duyarlı yükümlülüklerinden fazla olduğundan dolayı faiz oranı riski yoktur.

(ii) Kredi riski:

Elde tutulan finansal varlıklar, karşı tarafın anlaşma şartlarını yerine getirememesi riskini taşımaktadır. Bu risk Şirket yönetimi tarafından sürekli olarak takip edilmektedir.

(iii) Yabancı para riski:

Yabancı para riski herhangi bir finansal enstrümanın değerinin döviz kurundaki değişikliğe bağlı olarak değişmesinden doğan risktir. Şirket'in 31 Aralık 2004 tarihi itibarıyla yabancı para bazlı varlıkları yabancı para bazlı borçlarından 1,533,646 YTL (31 Aralık 2003: 1,660,366 YTL) fazla olduğundan dolayı Şirket'in kur riski yoktur.

31 Aralık 2004 ve 2003 tarihleri itibarıyla Şirket'in yabancı para pozisyonu aşağıdaki gibidir:

	31 Aralık 2004	31 Aralık 2003
<u>Yabancı para bazlı varlıklar</u>		
İlişkili kuruluşlardan alacaklar	500,543	7,957,113
Ticari alacaklar	4,175,573	3,917,981
Diğer alacaklar	91,953	632,255
Kasa ve nakit değerler	4,208,407	238,483
	<u>8,976,476</u>	<u>12,745,832</u>
<u>Yabancı para bazlı borçlar</u>		
Banka kredileri	(3,538,950)	(4,088,104)
Ticari borçlar	(3,893,543)	(3,772,830)
İlişkili kuruluşlara borçlar	(10,337)	(3,224,531)
	<u>(7,442,830)</u>	<u>(11,085,466)</u>
Net kapalı pozisyon	<u>1,533,646</u>	<u>1,660,366</u>

(iv) Likidite riski:

Likidite riski, Şirket'in faaliyetlerinin fonlanması sırasında ortaya çıkmaktadır. Bu risk, Şirket'in varlıklarını hem uygun vade ve oranlarda fonlayamama hem de bir varlığı makul bir fiyat ve uygun bir zaman dilimi içinde likit duruma getirememesi risklerini kapsamaktadır. Şirket bankalar aracılığı ile fonlama ihtiyacını karşılamaktadır.

Marshall Boya ve Vernik Sanayi AŞ ve Bağlı Ortaklığı**31 Aralık 2004 tarihinde sona eren hesap dönemine ait****konsolide mali tabloları tamamlayıcı notlar***(Birim: YTL olarak enflasyon etkilerini yansıtmamak
şekilde Yeni Türk Lirası'nın 31 Aralık 2004 tarihindeki satınalma
güçü cinsinden ifade edilmiştir)***21 Risk yönetimi açıklamaları notunun devamı**

31 Aralık 2004 tarihi itibarıyla, parasal varlık ve borçların kalan vadelerine göre analizi aşağıdaki gibidir:

	0-30	30-90	90-180	180-365	365	
	Gün	Gün	Gün	Gün	Günden	Toplam
					Fazla	
Nakit ve nakit benzeri değerler	6,751,840	--	--	--	--	6,751,840
Ticari alacaklar, net	8,579,586	13,570,931	5,804,443	1,677,949	--	29,632,909
Diğer dönen varlıklar	555,748	1,188,754	3,149,740	--	--	4,894,242
Toplam parasal varlıklar	15,887,174	14,759,685	8,954,183	1,677,949	--	41,278,991
Diğer Kısa Vadeli Borçlar ve Gider Karşılıkları	1,528,175	372,872	2,491,433	339,512	--	4,731,992
Faizli Borçlar	7,175	--	--	3,538,950	--	3,546,125
Ticari borçlar	9,908,004	4,806,839	827,319	--	--	15,542,162
Toplam parasal borçlar	11,443,354	5,179,711	3,318,752	3,878,462	--	23,820,279

22 İlişkili taraflar

İlişkili taraflarla olan bakiyeler aşağıdaki gibidir:

İlişkili taraflardan ticari alacaklar

	31 Aralık 2004	31 Aralık 2003
Kraski Marshall Rus	--	5,087,654
Akzo Nobel Grubu Şirketleri	2,397,634	2,914,216
Toplam	2,397,634	8,001,870

İlişkili taraflara faizli borçlar

	31 Aralık 2004	31 Aralık 2003
Organon İlaçları AŞ	--	1,589,276

İlişkili taraflara ticari borçlar

	31 Aralık 2004	31 Aralık 2003
Eminiş Ambalaj Sanayi ve Ticaret AŞ (*)	1,701,385	224,217
Akzo Nobel Grubu Şirketleri	5,698	2,328,637
Toplam	1,707,083	2,552,854

Ortaklara borçlar

	31 Aralık 2004	31 Aralık 2003
Tekyar Teknik Yardım AŞ	--	52,845

(*) Marshall Boya Ve Vernik San. AŞ'nin tedarikçilerinden olan Eminiş Ambalaj San. Ve Tic. AŞ'nin yönetim kurulu üyesi ve ortağı olan Ö.İsmet Uzunyol, Marshall Boya Ve Vernik San. AŞ'nin yönetim kurulu başkanvekili, yine Eminiş Ambalaj San. Ve Tic. AŞ'nin yönetim kurulu üyesi ve ortağı olan M.Feridun Uzunyol, Marshall Boya Ve Vernik San. AŞ'nin yönetim kurulu üyesi ve genel müdürü olarak görev yapmaktadırlar.

Marshall Boya ve Vernik Sanayi AŞ ve Bağlı Ortaklığı
31 Aralık 2004 tarihinde sona eren hesap dönemine ait
konsolide mali tabloları tamamlayıcı notlar

(Birim: YTL olarak enflasyon etkilerini yansıtmamak
şekilde Yeni Türk Lirası'nı 31 Aralık 2004 tarihindeki satınalma
gücü cinsinden ifade edilmiştir)

22 İlişkili taraflar notunun devamı

İlişkili kuruluşlardan kaynaklanan gelir/(giderler)

31 Aralık 2004 ve 2003 tarihlerinde sona eren hesap dönemlerine ait, Şirket'in ilişkili taraflarla yaptığı işlemler sonucunda oluşan gelir ve giderler aşağıda özetlenmiştir:

	2004	2003
Mamul ve ticari mamül satış gelirleri	4,002,957	4,959,655
Kira gelirleri	788,651	--
Hizmet gelirleri	133,223	--
Faiz gelirleri	14,538	499,236
Diğer gelirler	859,160	586,831
İlişkili kuruluşlarla yapılan işlemlerden gelirler	<u>5,798,529</u>	<u>6,045,722</u>
Ambalaj malzemesi alımı	(12,324,656)	(8,519,698)
Satış ve pazarlama giderleri	(307,387)	--
Etiket giderleri	(116,850)	--
Faiz gideri	(74,183)	(68,412)
Hizmet giderleri	(69,969)	--
Kırtasiye ve bilgisayar malzemesi giderleri	(61,430)	--
Film-Tasarım-Kişe giderleri	(50,593)	(23,102)
Yazılım giderleri	(30,138)	--
Muhtelif sarf malzemesi giderleri	(42,391)	--
Diğer giderler	(565,968)	(784,737)
İlişkili kuruluşlarla yapılan işlemlerden giderler	<u>(13,643,565)</u>	<u>(9,395,949)</u>

23 Makul değer bilgileri

Şirket, finansal varlıkların makul değerlerini, ulaşılabilen piyasa bilgilerini ve uygun değerlendirme metodlarını kullanarak belirlemektedir. 31 Aralık 2004 tarihi itibarıyla finansal varlıkların makul değerinin belirlenmesinde aşağıdaki varsayımlar ve metodlar kullanılmıştır:

- Dönem sonu kuruyla Yeni Türk Lirası'na çevrilen yabancı para varlıklar ve yükümlülüklerin makul değerinin kayıtlı değerine yaklaştığı kabul edilmiştir.
- Nakit ve nakit benzeri değerlerin kayıtlı değerleri kısa vadeli olmaları nedeniyle makul değer olarak kabul edilmiştir.
- Ticari alacakların ve bu alacaklardan tahsil edilemeyenler için ayrılmış olan karşılıkların kayıtlı değerleri makul değer olarak kabul edilmiştir.
- Kısa vadeli olmaları nedeniyle alınan borçlar ve diğer parasal yükümlülüklerin kayıtlı değeri makul değer olarak kabul edilmiştir.

24 Şarta bağlı yükümlülükler ve taahhütler

31 Aralık 2004 tarihi itibarıyla Şirket'in gümrüklere vermiş olduğu teminat mektupları tutarı 1,483,357 YTL dir (31 Aralık 2003: 1,535,737 YTL). Söz konusu teminat mektupları, yapılan ithalatlara istinaden verilmiştir.

Şirket'e Gebze Uluçınar Vergi Dairesi tarafından iki adet vergi/ceza ihbarnamesi gönderilmiş ve 213 sayılı Vergi Usul Kanunu'nun 29 maddesi gereği Kurumlar Vergisi, Kurumlar Vergisi Fon Payı ve Geçici Vergi ile, bunlara bağlı hesaplanan Vergi Ziyası Cezası ile birlikte toplam 2,693,592 YTL'nin ödenmesi talep edilmiştir. Şirket anılan ihbarnamelere karşı Kocaeli Vergi Mahkemesi'nde dava açmıştır. Kocaeli Vergi Mahkemesi 2004 yılında, vergi aşlı bulunmayan ancak 720,801 YTL tutarında Vergi Ziyası Cezası hesaplanan Geçici Vergiye ilişkin açılan davada Şirket lehine tarhiyatın terkine karar vermiş, Vergi Dairesi tarafından bu karara karşılık temyize başvurulmuştur.

Marshall Boya ve Vernik Sanayi AŞ ve Bağlı Ortaklığı

31 Aralık 2004 tarihinde sona eren hesap dönemine ait

konsolide mali tabloları tamamlayıcı notlar

*(Birim: YTL olarak enflasyon etkilerini yansıtmamak
şekilde Yeni Türk Lirası'nın 31 Aralık 2004 tarihindeki satınalma
gücü cinsinden ifade edilmiştir)*

24 Şarta bağlı yükümlülükler ve taahhütler notunun devamı

Kurumlar Vergisi ve Fon Payı'na ilişkin davada ise (Bu davada talep edilen Vergi aslı 734,746 YTL, Vergi Ziyatı Cezası 1,238,046 YTL ' dir.) mahkeme 15 Mart 2005 tarihli karar ile;

- Finansman Gider Kısıtlaması'nın eksik yapıldığı ve Kanunen Kabul Edilmeyen Gider olarak hesaplanması gerektiği iddiası ile hesaplanan 356,910 YTL Kurumlar Vergisi ve Fon Payı aslı ile buna bağlı hesaplanan Vergi Ziyatı Cezası reddedilmiştir.
- Sözleşmeye bağlı olarak gider kaydedilen iştirak satış zararının Kanunen Kabul Edilmeyen Gider olarak hesaplanması gerektiği iddiası ile hesaplanan 11,814 YTL Kurumlar Vergisi ve Fon Payı aslı ile buna bağlı hesaplanan Vergi Ziyatı Cezası reddedilmiştir.
- Sözleşmeye bağlı olarak gider kaydedilen değersiz alacak ile ödenen tazminatların Kanunen Kabul Edilmeyen Gider olarak hesaplanması gerektiği iddiası ile hesaplanan 366,022 YTL Kurumlar Vergisi ve Fon Payı aslı ile, buna bağlı hesaplanan Vergi Ziyatı Cezası'nın (31 Aralık 2004 tarihi itibarıyla Gecikme Zammı ve Vergi Ziyatı Cezası 1,266,435 YTL'dir) tasdikine karar verilmiştir.

Şirket, sözleşmeye bağlı olarak gider kaydedilen değersiz alacak ile ödenen tazminatların Kanunen Kabul Edilmeyen Gider olarak hesaplanması gerektiği iddiası ile hesaplanan 366,022 YTL Kurumlar Vergisi ve Fon Payı ile buna bağlı hesaplanan Vergi Ziyatı Cezası'nı (31 Aralık 2004 tarihi itibarıyla Gecikme Zammı ve Vergi Ziyatı Cezası 1,266,435 YTL'dir.) tasdik eden Vergi Mahkemesi kararını Danıştay nezdinde temyiz edecektir.

Şirket yönetimi ve avukatlarının görüşüne göre temyiz edilecek davanın Şirket aleyhine sonuçlanma ihtimali çok zayıf olduğu için mali tablolarda bu davaya ilişkin herhangi bir karşılık ayrılmamıştır.

25 Bilanço tarihinden sonra ortaya çıkan hususlar

31 Aralık 2004 tarihi itibarıyla 4,329,600 YTL olan Şirket sermayesinin, 29 Mart 2005 tarihli ve 388 sayılı Yönetim Kurulu kararı ile, 2,078,208 YTL Kurumlar Vergisi Kanununa eklenen geçici 28. madde uyarınca, gayrimenkul satışlarından elde edilen gayrimenkul satış karının, sermayeye ilave edilerek 6,407,808 YTL'sına yükseltilmesine karar verilmiştir.